



**RÉPUBLIQUE
FRANÇAISE**

*Liberté
Égalité
Fraternité*



Schéma directeur pluriannuel de la vie étudiante.

Conseil d'administration du 8 juillet 2024

Délibération 2024/07/CA-128

LE CONSEIL D'ADMINISTRATION,

Vu le code de l'éducation, notamment ses articles L.712-1 et L.712-3 ;

Vu les statuts de l'Université Toulouse III – Paul Sabatier et notamment son article 31 ;

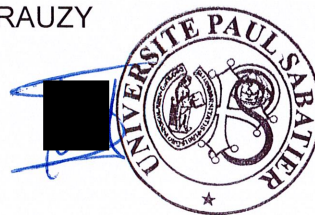
APRÈS EN AVOIR DÉLIBÉRÉ,

- APPROUVE le schéma directeur pluriannuel de la vie étudiante, joint à la présente délibération.

Toulouse le 8 juillet 2024,

La Présidente de l'université Toulouse III - Paul Sabatier,

Odile RAUZY



Date de transmission à la Rectrice de Région académique et publication :

12 juillet 2024

Délibération adoptée à la majorité des votes exprimés

Nombre de membres en exercice : 36

Nombre de membres présents ou représentés : 29

Nombre de voix favorables : 28

Nombre de voix défavorables : 0

Nombre d'abstentions : 1

Ne prennent pas part au vote : 0

Université Toulouse III - Paul Sabatier

118 route de Narbonne

31062 Toulouse cedex 9

www.univ-tlse3.fr

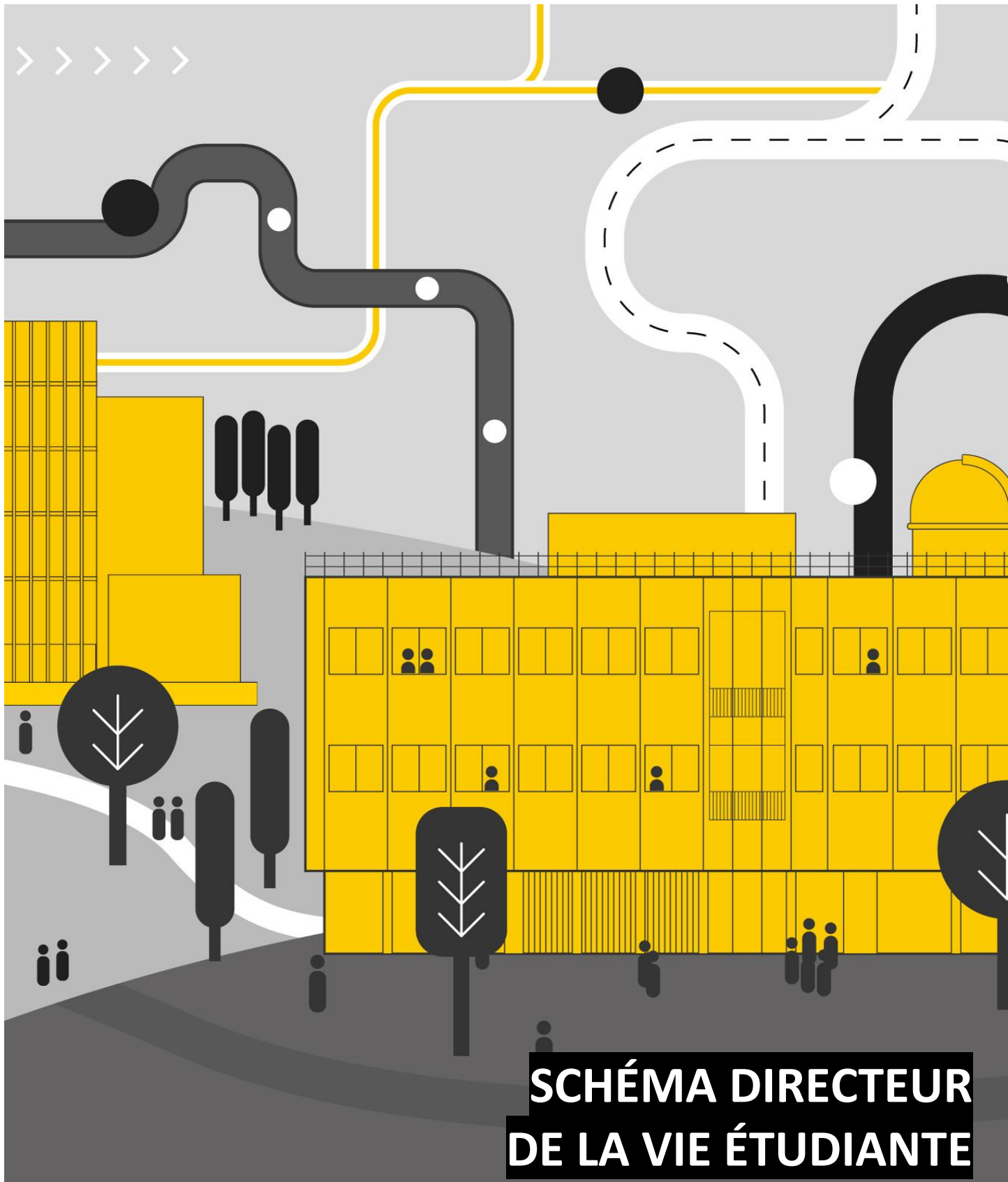


RÉPUBLIQUE
FRANÇAISE

*Liberté
Égalité
Fraternité*



UNIVERSITÉ
TOULOUSE III
PAUL SABATIER





L'université occupe une place centrale dans la formation des individus et dans la construction de leur avenir professionnel et personnel. Au-delà de la simple transmission des connaissances académiques, elle se doit d'offrir un environnement accueillant, inclusif et stimulant, propice à l'épanouissement des étudiants. C'est dans cette optique que le Schéma Directeur de la Vie Étudiante a été élaboré.

Le SDVE, conçu pour une période de quatre ans (2024-2028), est un document stratégique visant à définir les orientations et les actions à mettre en œuvre pour améliorer continuellement l'expérience étudiante.

Ce schéma est le fruit d'une réflexion concertée, impliquant divers acteurs de la communauté universitaire, dont les étudiants, les enseignants, le personnel administratif et les partenaires externes. Il reflète notre volonté commune d'innover, d'expérimenter et de mettre en œuvre des solutions pratiques pour améliorer la vie étudiante.

Nous avons structuré ce schéma autour de plusieurs thématiques majeures, reflétant les différents aspects de la vie étudiante. Chaque thématique est conçue pour apporter des réponses adaptées à notre territoire et aux défis que rencontrent nos étudiants.

En mettant en place ce schéma directeur, l'université réaffirme son engagement à créer un environnement propice à l'évolution de chaque étudiant. Il s'agit de préparer les étudiants non seulement à réussir académiquement, mais aussi à devenir des citoyens responsables, engagés et épanouis.

Je tiens à remercier toute notre communauté pour avoir contribué à l'élaboration de ce document. Votre engagement et votre passion pour notre université et nos étudiants sont la clé de notre succès commun.



Odile Rauzy
Présidente de l'Université Toulouse III – Paul Sabatier

LA DEMARCHE DU SDVE

LES ETAPES DU PROJET

OCTOBRE 2023 A JANVIER 2024

Enquête « Qui êtes-vous » menée par l'Observatoire de la Formation et de la Vie Etudiante (OFVE), administrée à l'ensemble de la population étudiante de l'université.

FEVRIER 2024

- Validation de la démarche en Comité de Pilotage et présentation en Commission de la Formation et de la Vie Universitaire (CFVU)
- Réunion de lancement auprès de la communauté UT3 et des partenaires externes

MARS 2024 A MAI 2024

18 groupes de travail rassemblant :

- Services communs UT3
- Représentants de composantes
- Chargés de mission spécialisés
- Représentants étudiants
- Associations étudiantes
- Structures partenaires (Université de Toulouse, SIMPPS, Crous)

AVRIL 2024

Points d'étape en Comité de Pilotage

MAI 2024 A JUIN 2024

Rédaction du SDVE

JUIN 2024

Validation du SDVE en Comité de Pilotage

JUILLET 2024

Vote du SDVE en Commission de la Formation et de la Vie Universitaire (CFVU) et en Conseil d'Administration (CA)

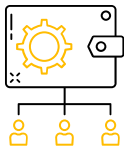
Communication du SDVE

BUDGET ALLOUÉ



→ 400 000€ sur 4 ans

EQUIPE PROJET



Porteurs politiques : VP CFVU / VPD Vie étudiante et vie sociale

Porteur projet : DGSA Formation et vie universitaire

Gestion de projet : 2 chargées de projet (Domaine Formation et vie universitaire)

COPIL : Un pilotage transverse pour définir et valider l'orientation du SDVE

Membres :

- Présidente de l'université
- VP CFVU
- VP Etudiants
- VPD Vie étudiante et vie sociale
- VPD Bien être dans les études
- VPD Relations européennes et internationales
- VPD Orientation et insertion professionnelle
- VPD Egalité, inclusion, diversité
- DGSA Formation et vie universitaire
- Chargées de projet

Membres invités :

- Région Occitanie
- Crous de Toulouse – Occitanie

COPROJ : Une équipe dédiée pour l'organisation opérationnelle et la rédaction du SDVE

Membres :

- VP Etudiants
- VPD Vie étudiante et vie sociale
- VPD Bien être dans les études
- DGSA Formation et vie universitaire
- Directrice Formation et vie universitaire
- Représentants de composantes
- Direction de la communication, de la culture et des événements
- Porteurs de thématiques
- Chargées de projet

SOMMAIRE

Le Schéma Directeur de la Vie Étudiante s'articule autour de six thématiques clés, chacune abordant des aspects cruciaux de la vie universitaire :

1 : Accueil et conditions de vie	5
Garantir un accueil optimal et un accès qualitatif aux services pour la réussite de la vie étudiante	
2 : Vie associative / vie des campus	11
Renforcer la vie associative et soutenir les initiatives qui dynamisent nos campus	
3 : Mobilité internationale	16
Encourager et soutenir les expériences internationales pour enrichir les parcours académiques	
4 : Transition écologique et sociétale	20
Engager l'université dans une démarche de développement durable et de responsabilité sociétale favorisant l'engagement de la population étudiante	
5 : Insertion professionnelle	25
Faciliter l'entrée dans le monde du travail par des actions ciblées et efficaces	
6 : Etudiants hors campus toulousain	31
Améliorer l'accompagnement et l'accès aux services pour les étudiants des sites délocalisés	

1 : ACCUEIL ET CONDITIONS DE VIE

LA THEMATIQUE EN UN CLIN D'ŒIL

Les enjeux identifiés

- Une richesse d'informations - à délivrer à toutes les étapes de la vie étudiante
- Des services dédiés à la santé et à l'accompagnement social efficaces – avec de nouveaux champs d'action potentiels
- Restauration et logement : de nouvelles solutions et modèles à développer
- Des actions en cours autour des mobilités

Chiffres clés

42% des étudiants n'ont pas d'aide financière familiale*

4 étudiants sur 5 ne résident plus chez leurs parents*

Le plan d'action

Priorité 1 : Rendre visible et claire l'offre de services à destination des étudiants, dans un contexte de forte sollicitation

Chantier 1 : Améliorer la visibilité et lisibilité des informations clés pour les étudiants

Chantier 2 : Faire des enseignants et des secrétariats pédagogiques des relais de l'information auprès des étudiants

Chantier 3 : Proposer des dispositifs d'accueil à toutes les étapes du cursus

Priorité 2 : Continuer à favoriser l'accès à la santé pour les étudiants

Chantier 1 : Œuvrer à améliorer l'accès aux services de santé existants

Chantier 2 : Mener des actions pour inciter à la pratique sportive

Chantier 3 : Développer de nouveaux champs d'actions spécifiques liés à la santé étudiante, physique comme mentale

Priorité 3 : Développer l'accompagnement économique et social de tous les étudiants en ayant besoin

Chantier 1 : Développer des actions sociales complémentaires à celles existantes

Chantier 2 : Mettre en place des dispositifs d'accompagnement aux procédures administratives

Priorité 4 : Améliorer les conditions de restauration des étudiants

Chantier 1 : Améliorer les flux des restaurants universitaires

Chantier 2 : Faciliter les modes de restauration alternatifs au restaurant universitaire

Priorité 5 : Faciliter l'accès au logement pour les étudiants

Chantier 1 : Développer l'offre de logements à tarifs accessibles

Priorité 6 : Accompagner les étudiants dans leurs solutions de mobilités

Chantier 1 : Ouvrir le dialogue avec le réseau de transports en commun pour améliorer les dispositifs existants

Chantier 2 : Encourager l'usage du vélo

Chantier 3 : Encourager le covoiturage

Articulation autres plans et schémas

SAVE "Accueil et intégration" axes 1 et 3

SAVE « Santé » axes 1 et 2
SAVE "Activités sportives" axes 1, 3 et 5
SLESRI Gers Axe 2 / « Précarité et santé » /
Actions 19 et 20

SAVE « Social et précarité » axe 1
SLESRI Gers Axe 2 / « Précarité et santé » /
Actions 19 et 20

SAVE « Restauration » axe 1

SAVE « Logement » Axes 1 et 2

SAVE "Transport et mobilités" axes 1, 2 et 3
SLESRI Gers Axe 2 / « Insertion – Vie locale » /
Action 23
SD-TES UT3
Plan Mobilités UT3

*Source : Etude « Qui êtes-vous ? » UT3 (2023)

BILAN / CONSTATS

L'université met à disposition de ses étudiants une multitude de services essentiels pour les accompagner dans **toutes les étapes de leur vie à l'UT3**. Services de santé, aides sociales, restauration, logement : l'université s'efforce d'apporter une réponse aux besoins de ses étudiants, en s'appuyant notamment sur un fort réseau de partenaires. Cependant, ces initiatives s'accompagnent de **défis importants**, notamment en matière de **communication** et de **ressources**.

Une richesse d'informations - à délivrer à toutes les étapes de la vie étudiante

Si la diversité des services proposés aux étudiants de l'université (en interne ou via ses partenaires) est un atout indéniable de l'UT3, elle présente également des **défis majeurs en termes de communication**. Divers dispositifs – des plus historiques au plus récents – visent à recenser et transmettre à la population étudiante les informations essentielles pour qu'elle puisse bénéficier pleinement des services qui lui sont destinés : guide de rentrée, newsletters, étudiants-guides...

Bien que les solutions et initiatives de communication soient nombreuses, le principal défi identifié est de **rendre les informations cruciales évidentes** dans un contexte où les étudiants sont très sollicités (événements et enquêtes notifiés par e-mail, volume des informations délivrées en début d'année, etc.).

Un autre enjeu est d'assurer la diffusion des informations **tout au long de l'expérience étudiante** – au-delà du début d'année ou de cursus – en s'appuyant sur l'ensemble du personnel universitaire en contact avec les publics.

Des services dédiés à la santé et à l'accompagnement social efficaces et identifiés

Grâce aux actions notamment du SIMPPS (UT), du Crous et du PASAE (UT3), les étudiants de l'université bénéficient d'une **diversité de services et de dispositifs** dédiés à la santé et aux aides sociales. Ces solutions sont globalement bien identifiées par les étudiants, comme en témoignent les chiffres d'accès aux services, en augmentation chaque année – même s'il demeure toutefois une marge de progression en termes de notoriété.

Cet accompagnement reste **essentiel à la réussite de la vie étudiante**, notamment pour les publics les plus en difficulté. Par conséquent, l'amélioration des services et la mise en place de nouvelles initiatives demeurent une priorité pour l'université.

Les champs d'action ne manquent pas, s'appuyant sur les **expertises des différents référents** et tenant compte des **évolutions du contexte économique et social** : incitation à la pratique sportive, lutte contre les conduites addictives, aide au permis de conduire... Autant de volets sur lesquels l'université et ses partenaires souhaitent accompagner leurs étudiants.

Restauration et logement : de nouvelles solutions et modèles à développer

Dans un contexte de hausse de la précarité étudiante, la fréquentation des restaurants universitaires du Crous, notamment le RU Théorème sur le campus de Rangueil, augmente chaque année. Cette affluence, renforcée par des emplois du temps trop peu variés en termes d'horaires de pause méridienne, donne lieu à des **files d'attente souvent très longues**, notamment en début d'année.

Bien que des aménagements soient développés – serre-files, coupe-files pour les étudiants en situation de handicap ou pour la pratique sportive – **cette attente reste un obstacle à l'accès au RU** pour de nombreux étudiants. Outre les mesures visant à réduire les files d'attente, le **développement**

d'alternatives (nouvelles offres, aide à la restauration en autonomie) permettra à l'université de faire en sorte que "sauter un repas" ne soit plus une option pour nombre de ses étudiants.

Concernant l'accès au logement également, l'université travaille en **étroite collaboration avec le Crous** pour accompagner ses étudiants, notamment à travers les dispositifs de logement d'urgence. Si les besoins sont bien identifiés, les limitations liées aux ressources foncières ne permettent pas toujours de répondre à la demande pour les logements à tarifs accessibles – le parc privé apparaissant en revanche suffisant. Les **ressources et actions menées par l'UT** (guide du logement, étude des demandes de logement, groupe de travail dédié aux ressources foncières) sont un appui certain pour accompagner les étudiants de l'université dans ce domaine.

Des actions en cours autour des mobilités

Les questions liées aux mobilités – sous l'angle de leur impact sur la vie étudiante mais aussi de la transition écologique – sont identifiées comme présentant des enjeux majeurs.

Les groupes de travail du SDVE ont permis d'**identifier des besoins**, impliquant notamment l'ouverture du dialogue avec les services de transports en commun (par exemple concernant leur politique tarifaire ou la mise à disposition de bornes de vélo en libre-service).

L'étude en cours sur les mobilités menée par l'Université de Toulouse fournira une vision plus claire des pratiques et attentes des étudiants du territoire – dans l'objectif de la construction d'un **plan de mobilité**. En parallèle, les enjeux liés aux mobilités seront intégrés au **Schéma Directeur de la Transition Écologique et Sociétale de l'UT3**, en cours d'élaboration au premier semestre 2024.

PRIORITÉS ET ACTIONS

PRIORITÉ 1

RENDRE VISIBLE ET CLAIRE L'OFFRE DE SERVICES A DESTINATION DES ÉTUDIANTS, DANS UN CONTEXTE DE FORTE SOLLICITATION

- **Chantier 1 : Améliorer la visibilité et lisibilité des informations clés pour les étudiants**

Action	Echéance
▶ Création et diffusion d'un kit d'accueil commun pour les étudiants de l'UT3, avec une partie personnalisable pour chaque composante	Rentrée 2025-2026
▶ Amélioration des pages thématiques sur le site internet de l'université et clarification de la procédure de mise à jour des informations	Courant 2024-2025
▶ Communication autour de l'importance de l'utilisation de l'adresse institutionnelle UT3 par les étudiants	Dès 2024-2025

- **Chantier 2 : Faire des enseignants et des secrétariats pédagogiques des relais de l'information auprès des étudiants**

Action	Echéance
▶ Création d'un mémo avec les différents services/interlocuteurs, diffusé auprès des enseignants référents et secrétaires pédagogiques	Pré-rentrée 2024-2025 puis à chaque pré-rentrée
▶ Inscription des enseignants et gestionnaires de formation à la newsletter étudiante	Rentrée 2024
▶ Recensement des personnels référents des différentes thématiques ou services (référents Handicap, Communication, Egalité, etc.)	Courant 2024-2025 puis chaque année
▶ Formations aux services de l'université pour les enseignants référents et gestionnaires de formation	Dès S1 2025

- **Chantier 3 : Proposer des dispositifs d'accueil à toutes les étapes du cursus**

Action	Echéance
▶ Mise en place de webinaires complémentaires post-rentrée	Dès T4 2024
▶ Organisation d'activités ludiques et/ou sportives pour la découverte collective des campus et des services	Rentrée 2025-2026
▶ Mise en place de visites virtuelles de tous les campus	Rentrée 2026-2027

PRIORITÉ 2

CONTINUER A FAVORISER L'ACCES A LA SANTE POUR LES ETUDIANTS

- **Chantier 1 : Œuvrer à améliorer l'accès aux services de santé existants**

Action	Echéance
▶ Actions de communication concernant les étudiants relais-santé auprès des associations et des composantes	Dès 2024-2025
▶ Amélioration de la modernité et de la propreté des services médicaux	Selon SPSI

- **Chantier 2 : Mener des actions pour inciter à la pratique sportive**

Action	Echéance
▶ Développement de l'accompagnement individuel sur recommandations du SIMPPS	2025-2026
▶ Mise en place d'un « Espace sport santé » permettant l'accueil via des rendez-vous individualisés	2024-2025

- **Chantier 3 : Développer de nouveaux champs d'actions spécifiques liés à la santé étudiante, physique comme mentale**

Action	Echéance
▶ Organisation de sessions complémentaires de formation aux premiers secours et aux premiers secours en santé mentale	Courant 2025-2026
▶ Intégration à un plan d'action dédié à la lutte contre les conduites addictives	En cours

PRIORITE 3

DEVELOPPER L'ACCOMPAGNEMENT ECONOMIQUE ET SOCIAL DE TOUS LES ETUDIANTS EN AYANT BESOIN

- **Chantier 1 : Développer des actions sociales complémentaires à celles existantes**

Action	Echéance
▶ Mise en place d'une aide à la complémentaire Santé	Courant 2024-2025
▶ Déploiement d'une aide au permis de conduire	Courant 2025-2026

- **Chantier 2 : Mettre en place des dispositifs d'accompagnement aux procédures administratives**

Action	Echéance
▶ Création d'un kit d'aide sur les démarches essentielles (échéances, procédures, etc.)	Fin 2024-2025
▶ Mise en place de cycles d'ateliers d'accompagnement aux démarches, organisés en fonction des calendriers/temps forts administratifs	Dès 2025-2026

PRIORITE 4

AMELIORER LES CONDITIONS DE RESTAURATION DES ETUDIANTS

- **Chantier 1 : Améliorer les flux des restaurants universitaires**

Action	Echéance
▶ Encouragements aux adaptations des emplois du temps des étudiants, pour plus de diversité dans les horaires de pause méridienne	2025-2026
▶ Développement des systèmes de coupe-files, à destination de publics identifiés comme prioritaires	2025-2026
▶ Accompagnement à l'utilisation d'Izly comme mode de paiement	2025-2026

- **Chantier 2 : Faciliter les modes de restauration alternatifs au restaurant universitaire**

Action	Echéance
▶ Amélioration de l'équipement et de la gestion des espaces permettant la restauration en autonomie	Rentrée 2025-2026
▶ Installation de distributeurs de snacking salé qualitatif dans les différents bâtiments	Courant 2025-2026
▶ Ouverture de solutions de restauration ambulante proposées par d'autres partenaires que le Crous	Rentrée 2026-2027

PRIORITE 5

FACILITER L'ACCES AU LOGEMENT POUR LES ETUDIANTS

- **Chantier 1 : Développer l'offre de logements à tarifs accessibles**

Action	Echéance
▶ Travail conjoint avec le Crous pour œuvrer à l'augmentation du nombre de logements proposés	Action permanente
▶ Etude de la possibilité de prise en charge de logements directement par l'université	2025-2026
▶ Valorisation de la plateforme Locaviz du Crous, facilitant la mise en relation entre les étudiants et les bailleurs	Dès 2024-2025

PRIORITE 6

ACCOMPAGNER LES ETUDIANTS DANS LEURS SOLUTIONS DE MOBILITÉ

- **Chantier 1 : Ouvrir le dialogue avec le réseau de transports en commun pour améliorer les dispositifs existants**
 - ⇒ Actions menées dans le cadre du SD-TES et du Plan Mobilités
- **Chantier 2 : Encourager l'usage du vélo**
 - ⇒ Actions menées dans le cadre du SD-TES et du Plan Mobilités
- **Chantier 3 : Encourager le covoiturage**
 - ⇒ Actions menées dans le cadre du SD-TES et du Plan Mobilités

2 : VIE ASSOCIATIVE / VIE DES CAMPUS

LA THEMATIQUE EN UN CLIN D'ŒIL

Les enjeux identifiés

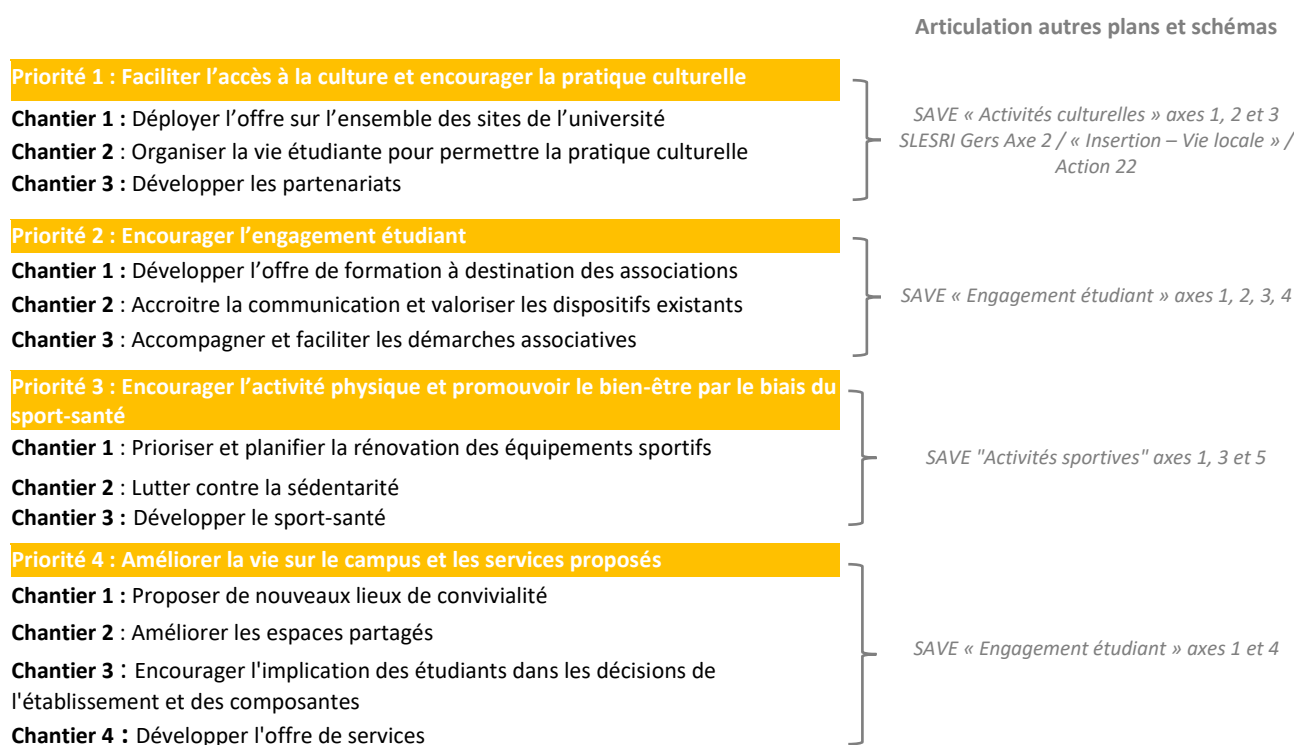
- Développer les événements culturels
- Dynamisme associatif : une implication associative limitée
- Sport : un défi marqué par la vétusté des installations sportives universitaires et des ressources insuffisantes
- Vers une diversification des services dédiés à la vie étudiante

Chiffres clés

73% des étudiants ne sont pas impliqués dans une association étudiante ou une organisation bénévole*

43% des étudiants considèrent que la participation à la vie associative contribue à la communauté étudiante ou à la société*

Le plan d'action



*Source : Etude « Qui êtes-vous ? » UT3 (2023)

BILAN / CONSTATS

L'université s'attache à renforcer et à valoriser les **initiatives associatives** et les **événements** de campus. Elle vise à encourager la participation active des étudiants, à soutenir les projets novateurs et à garantir un accès équitable aux ressources nécessaires. L'UT3 aspire à créer une communauté universitaire dynamique, solidaire et ouverte sur le monde.

Développer les événements culturels

Actuellement, il est observé que les étudiants font face à plusieurs défis concernant leur participation aux activités et événements culturels : les étudiants se trouvent confrontés à des **contraintes de temps** en raison de leurs emplois du temps chargés et de leurs obligations personnelles.

Aussi, bien que les activités et événements culturels suscitent un intérêt certain, leur participation est entravée par le fait que les inscriptions ont lieu en début d'année, sans que les étudiants aient une vision claire de leurs disponibilités.

Par ailleurs, les activités sont majoritairement **centralisées sur le campus de Rangueil**.

Dynamisme associatif : une implication associative limitée

Dans le contexte actuel, malgré la participation des étudiants aux événements associatifs, leur implication dans les associations reste en deçà des attentes, confrontée à une série de défis persistants : **manque de valorisation** de l'investissement étudiant, **visibilité insuffisante** des activités associatives, **méconnaissance des dispositifs de reconnaissance** (UESC). Cette situation se voit augmentée par la complexité des démarches administratives pour la création et la gestion des associations, ainsi que par l'absence d'un temps dédié en début d'année à la présentation des différentes structures associatives.

Sport : un défi marqué par la vétusté des installations sportives universitaires (ISU) et des ressources insuffisantes

Le sport universitaire à l'UT3 est confronté à plusieurs défis. La **vétusté des installations sportives** limite non seulement la qualité des activités proposées, mais peut également compromettre la sécurité des utilisateurs. De plus, une **communication limitée** autour des offres sportives disponibles et des événements organisés entrave la participation des étudiants, qui pourraient être davantage impliqués et informés. Enfin, les **ressources allouées** au sport universitaire sont souvent insuffisantes pour répondre à la demande croissante, ce qui nuit à l'accessibilité et à la qualité des services offerts. Ainsi, une modernisation des infrastructures, une communication améliorée et un investissement accru sont nécessaires pour relever ces défis et améliorer l'expérience sportive des étudiants à l'université.

Vers une diversification des services dédiés à la vie étudiante

Plusieurs défis persistent sur le campus universitaire : l'absence de lieux de convivialité et de travail le weekend et durant les vacances, le coût élevé des fournitures scolaires, la faible visibilité des services (SIMPPS, Crous, etc.) et l'incompatibilité des dates de pré-rentree avec les emplois saisonniers des étudiants. Cependant, des efforts sont faits pour améliorer la vie étudiante à travers divers cycles d'animations axés sur **le bien-être, la remise en forme, le divertissement et l'intégration**. Pour répondre pleinement aux besoins des étudiants, il serait bénéfique d'envisager des solutions pour ces problèmes identifiés tout en continuant à développer les initiatives positives déjà en place.

PRIORITÉS ET ACTIONS

PRIORITÉ 1

FACILITER L'ACCES A LA CULTURE ET ENCOURAGER LA PRATIQUE CULTURELLE

Chantier 1 : Déployer l'offre sur l'ensemble des sites de l'université

Action	Echéance
▶ Mise en place d'un agenda culturel de l'université du Pôle culture et des associations étudiantes	Rentrée 2024-2025
▶ Recensement des sites pouvant accueillir des activités	Courant 2024-2025
▶ Programmation d'ateliers de pratiques artistiques et des événements sur les autres sites (hors campus toulousain)	Chaque année dès 2024-2025

Chantier 2 : Organiser la vie étudiante pour permettre la pratique culturelle

Action	Echéance
▶ Organisation d'événements thématiques le weekend ou sur différents temps hebdomadaires	Rentrée 2025-2026
▶ Intégration à l'emploi du temps des étudiants des événements, banalisation de ce temps par la composante de rattachement (lieu, créneau)	2027-2028

Chantier 3 : Développer les partenariats

Action	Echéance
▶ Accroissement des partenariats avec les structures culturelles de la métropole et développement du travail en collaboration avec les autres services	2024-2025
▶ Développement des projets culturels étudiants	2024-2025

PRIORITÉ 2

ENCOURAGER L'ENGAGEMENT ETUDIANT

Chantier 1 : Développer l'offre de formation à destination des associations

Action	Echéance
▶ Elaboration des programmes de formation qui seront proposés à l'ensemble des associations de l'université	Rentrée 2024-2025

Chantier 2 : Accroître la communication et valoriser les dispositifs existants

Action	Echéance
▶ Valorisation de toutes les initiatives étudiantes par l'organisation d'un événement fédérateur et d'un prix initiative étudiante	2026-2027
▶ Renforcement de la communication du dispositif d'UESC (Unité d'enseignement engagement social et citoyen)	2024-2025

▶ Amélioration de l'annuaire des associations	Septembre 2024
▶ Création d'un agenda de la vie associative	Première réflexion 2024-2025

Chantier 3 : Accompagner et faciliter les démarches associatives

Action	Echéance
▶ Accompagnement des initiatives étudiantes et à la création d'associations	2024-2025
▶ Organisation d'une réunion en début d'année universitaire avec les associations (présentation, CVEC, documents à fournir, etc.)	2024-2025
▶ Dématérialisation du dépôt de dossier CVEC afin de le rendre plus simple et pratique	2024-2025

PRIORITÉ 3

ENCOURAGER L'ACTIVITE PHYSIQUE ET PROMOUVOIR LE BIEN-ETRE PAR LE BIAIS DU SPORT SANTE

Chantier 1 : Prioriser et planifier la rénovation des équipements sportifs

Action	Echéance
▶ Recherche de plurifinancements pour les ISU	2024-2025

Chantier 2 : Lutter contre la sédentarité

Action	Echéance
▶ Dégagement de temps pour la pratique sportive dans les emplois du temps des étudiants	2024-2025
▶ Mise à disposition de salles en libre-service (sous condition de réservation de créneau)	2027-2028
▶ Mise à disposition de matériel en libre-service (sous condition de réservation)	2027-2028

Chantier 3 : Développer le sport-santé

Action	Echéance
▶ Développement des cours coupe-files	Septembre 2024
▶ Encouragements à intégrer des cours d'EPS dans les maquettes	2027-2028
▶ Développement du dispositif CERTI+	Septembre 2024
▶ Création d'un plan de communication pour les sorties en plein air	2024-2025

PRIORITÉ 4

AMELIORER LA VIE SUR LE CAMPUS ET LES SERVICES PROPOSES

Chantier 1 : Proposer de nouveaux lieux de convivialité

Action	Echéance
▶ Elargissement des horaires d'ouverture de la BU (dimanche, vacances)	Eté 2024
▶ Ouverture des ISU aux étudiants le weekend et durant les vacances	2027
▶ Création de tiers-lieux, lieux de convivialité, lieux de détente (projet BU Sciences, projet bâtiment Maison des étudiants et des personnels, etc.)	2024-2028

Chantier 2 : Améliorer les espaces partagés

Action	Echéance
▶ Mise à disposition de vestiaires avec douche sur chaque campus	Eté 2024-2028
▶ Mise à disposition de mobilier à l'entrée des bâtiments	2024-2028
▶ Clarification des contacts de signalement des dysfonctionnements des équipements	2024-2025

Chantier 3 : Encourager l'implication des étudiants dans les décisions de l'établissement et des composantes

Action	Echéance
▶ Communication sur le Régime Spécial d'Etude	2024-2025
▶ Mise en place des comités et groupes de travail dans lesquels les étudiants seront impliqués	2024-2025

Chantier 4 : Développer l'offre de services

Action	Echéance
▶ Réalisation d'achats groupés de fournitures scolaires	2027-2028
▶ Ouverture d'une boutique de seconde main / ressourcerie	Selon calendrier SD-TES
▶ Organisation d'un vide-grenier	2027-2028
▶ Mise en place d'une conciergerie	2025-2026
▶ Création de guichets d'accueil unique	2024-2025
▶ Remise en place du marché de plein vent	2025-2026

3 : MOBILITE INTERNATIONALE

LA THEMATIQUE EN UN CLIN D'ŒIL

Les enjeux identifiés

- Maintenir et élargir le réseau de partenaires internationaux : un défi pour l'université
- Améliorer l'accueil des étudiants étrangers : un enjeu de taille
- Dispositifs de départ des étudiants : lever les freins à la mobilité sortante

Chiffres clés

114 étudiants en mobilité entrante d'universités partenaires de l'Union Européenne en 2022-2023.
Entre 450 et 500 étudiants en mobilité sortante par an dont plus de 300 en Europe.

Le plan d'action

Priorité 1 : Développer les partenariats internationaux

Chantier 1 : Améliorer la visibilité de l'établissement à l'international

Chantier 2 : Favoriser le développement de nouveaux partenariats et de nouvelles destinations pour nos étudiants

Priorité 2 : Diversifier la mobilité entrante et améliorer l'accueil des étudiants internationaux

Chantier 1 : Accroître le nombre d'étudiants européens en mobilité d'études et diversifier les profils des étudiants en mobilité entrante

Chantier 2 : Améliorer l'accueil des étudiants étrangers

Priorité 3 : Développer la mobilité sortante

Chantier 1 : Réduire les freins à la mobilité et mieux accompagner les étudiants lors de leur séjour

Chantier 2 : Encourager les étudiants à participer à des programmes de mobilité

Chantier 3 : Favoriser la mobilité des doctorants et leur accompagnement

Articulation autres plans et schémas

SLESRI Sud du Tarn Ambition 3.1

SAVE "Accueil et intégration" axe 1
SAVE "Logement" axe 1

SLESRI Gers Axe 2 / « Insertion professionnelle » / Action 15
SLESRI Sud du Tarn Ambition 3.1

BILAN / CONSTATS

L'université est actuellement confrontée à une série de défis importants. Parmi ceux-ci figurent la **préservation et l'extension de son réseau de partenaires internationaux**, l'**amélioration des conditions d'accueil des étudiants étrangers**, ainsi que la **levée des obstacles entravant la mobilité sortante** de ses étudiants.

Maintenir et élargir le réseau de partenaires internationaux : un défi pour l'université

La diminution des accords Erasmus+ avec les partenaires scandinaves et la perte de financements liée au Brexit pour les destinations britanniques **réduisent les opportunités de mobilité**. De plus, la perte de destinations nord-américaines, combinée à des coûts de vie élevés, diminue la demande des étudiants pour ces programmes. Les **procédures internes complexes** pour conclure des accords de coopération longue retardent également la mise en place de partenariats. En dehors de quelques établissements, les opportunités de mobilité hors-Europe sont limitées et les étudiants n'ont pas toujours une vision globale de l'offre de séjours proposés.

Améliorer l'accueil des étudiants étrangers : un enjeu de taille

L'accueil des étudiants internationaux présente plusieurs défis significatifs, parmi lesquels les difficultés liées au logement, la méconnaissance du coût de la vie, et les contraintes administratives et académiques.

En effet, l'université fait face à une **tension accrue du logement**, avec seulement 300 places disponibles pour 3000 étudiants internationaux.

De plus, de nombreux étudiants *free movers* arrivant à Toulouse ignorent les coûts de la vie et la complexité de la recherche de logement.

Enfin, certains étudiants entrants en programme Erasmus+ ne peuvent finaliser leurs procédures avant leur arrivée, faute de signature de contrat pédagogique par l'université. Cette situation entraîne une **vision incomplète des étudiants étrangers présents sur le campus**, notamment les stagiaires en laboratoire et les *free movers*.

Dispositifs de départ des étudiants : lever les freins à la mobilité sortante

La diminution des mobilités sortantes est due à divers obstacles :

Certains étudiants hésitent à partir en L3 par crainte d'être désavantagés pour trouver leur Master, ce qui est renforcé par le refus de certains responsables de M2 d'accepter des étudiants ayant effectué leur M1 à l'étranger.

La **lisibilité réduite des relevés de notes** suite à la Licence Flexible nuit aux candidatures, notamment pour les programmes avec des partenaires nord-américains.

Par ailleurs, le coût financier de la mobilité constitue un frein pour de nombreux étudiants. En effet, les aides à la mobilité allouées aux étudiants qui réalisent un séjour à l'étranger ne couvrent que rarement l'ensemble des surcoûts induits par la mobilité.

En outre, le **manque de destinations proposant des cours en anglais** au niveau de la licence limite les choix des étudiants.

Un **manque d'information** est constaté sur l'importance des expériences de mobilité à l'étranger pour les étudiants.

PRIORITÉS ET ACTIONS

PRIORITÉ 1

DEVELOPPER LES PARTENARIATS INTERNATIONAUX

Chantier 1 : Améliorer la visibilité de l'établissement à l'international

Action	Echéance
▶ Organisation d'événements à dimension internationale sur le campus, permettant d'accueillir nos partenaires et futurs partenaires (<i>Summer School, Staff Week</i>)	Juin 2025

PRIORITÉ 2

DIVERSIFIER LA MOBILITE ENTRANTE ET AMELIORER L'ACCUEIL DES ETUDIANTS INTERNATIONAUX

Chantier 1 : Accroître le nombre d'étudiants européens en mobilité d'études et diversifier les profils des étudiants en mobilité entrante

Action	Echéance
▶ Refonte de la partie Relations Internationales du site web de l'université et consolidation de l'affichage de l'offre de formation en anglais	Première réflexion à partir de septembre 2024

Chantier 2 : Améliorer l'accueil des étudiants étrangers

Action	Echéance
▶ Travailler au développement du contingent Crous Relations Internationales de l'université	
▶ Développement de nouveaux partenariats avec des bailleurs privés	En fonction des opportunités
▶ Amélioration de la communication auprès de nos étudiants autour de la question du logement et du coût de la vie à Toulouse	2025-2026
▶ Renforcement du calendrier annuel des événements	2024-2025
▶ Développement d'un système de tuteurs	Première réflexion juin 2024 pour mise en place rentrée 2025-2026

PRIORITÉ 3

DEVELOPPER LA MOBILITE SORTANTE

Chantier 1 : Réduire les freins à la mobilité et mieux accompagner les étudiants lors de leur séjour

Action	Echéance
▶ Réalisation d'un sondage auprès des étudiants, permettant d'analyser les freins à la mobilité	2024-2025
▶ Amélioration des délais de versement des aides à la mobilité et réfléchir à de nouveaux critères pour aider au mieux les populations en difficulté	2024-2025

Chantier 2 : Encourager les étudiants à participer à des programmes de mobilité

Action	Echéance
▶ Développement de cartes interactives présentant l'offre de séjours d'études aux étudiants	Prêtes pour 2024-2025
▶ Organisation d'un grand événement de promotion de la mobilité sortante	2024-2025
▶ Elaboration d'une fiche par pays dans laquelle sont renseignées toutes les informations du pays en question (coût de la vie, transport, logement, etc.)	2025-2026
▶ Réalisation de capsules vidéo autour d'expériences étudiantes	Premier semestre 2024-2025

4 : TRANSITION ECOLOGIQUE ET SOCIETALE

LA THEMATIQUE EN UN CLIN D'ŒIL

Les enjeux identifiés

- De nombreux enjeux liés à l'écoresponsabilité impliquant la population étudiante sur les différents campus
- Une lutte active contre toutes les formes de discriminations à maintenir
- De nombreux dispositifs à destination des étudiants en situation de handicap, à valoriser et à développer

Chiffres clés

39% des étudiants sont parfois anxieux de l'état de la planète*

34% des étudiants signalent avoir vécu / été confrontés à un fait de discrimination ou de harcèlement moral dans leur vie d'étudiant au cours des 12 derniers mois*

Le plan d'action

Priorité 1 : Faire de l'UT3 une référence en termes d'université écoresponsable, pour et grâce au public étudiant

Chantier 1 : Valoriser les actions et dispositifs existants auprès des étudiants, afin de les rendre acteurs de la démarche d'écoresponsabilité des campus

Chantier 2 : Œuvrer pour une meilleure gestion des déchets afin de favoriser les bonnes pratiques par les étudiants

Chantier 3 : Encourager le recours à la seconde main par les étudiants

Priorité 2 : Continuer la lutte active contre toutes les formes de discriminations

Chantier 1 : Œuvrer pour la diminution des biais et discriminations

Chantier 2 : Former les étudiants et les publics en contact avec les étudiants à la lutte contre les violences sexistes sexuelles et discriminatoire (VSSD)

Chantier 3 : Mettre en place un relai efficace des dispositifs existants à l'université pour une meilleure information de nos étudiants

Priorité 3 : Œuvrer pour une université toujours plus accessible et inclusive

Chantier 1 : Valoriser et diffuser les dispositifs existants auprès des étudiants

Chantier 2 : Sensibiliser les associations étudiantes aux enjeux liés au handicap

Chantier 3 : Mettre en place des dispositifs supplémentaires à destination des ESH

Articulation autres plans et schémas

SAVE « Restauration » axe 4
SAVE « Eco-Responsabilité » axes 1 et 2
SPSI
SD-TES UT3

SAVE « Harcèlement, discrimination » axe 1
SD-TES UT3

SAVE « handicap » axes 2 et 3
SD-TES UT3

*Source : Etude « Comment allez-vous ? » UT (2023)

BILAN / CONSTATS

La thématique de la transition écologique et sociétale, sous ses différents aspects, est d'une importance primordiale pour l'université et pour l'amélioration de la vie étudiante. Outre de nombreux dispositifs existants à valoriser auprès de la population étudiante, cette priorité se concrétise également par **l'élaboration d'un Schéma Directeur dédié**, visant à structurer et renforcer les actions de l'université dans ces domaines.

Grâce à la richesse de son réseau d'experts et à l'engagement de sa population étudiante, sensibilisée à ces enjeux, l'UT3 peut entrevoir de belles perspectives pour devenir une université toujours plus responsable et engagée.

De nombreux enjeux liés à l'écoresponsabilité impliquant la population étudiante sur les différents campus

Les questions liées à l'écoresponsabilité sont une priorité évidente pour l'université – ainsi que pour sa population étudiante.

La **gestion des déchets** est un champ présentant d'importantes opportunités d'amélioration. Bien que ce ne soit pas le volet le plus impactant en termes d'empreinte carbone, il est majeur en termes de visibilité et d'implication quotidienne des étudiantes et étudiants. Le manque de poubelles de tri, les incertitudes quant au devenir des déchets dans la chaîne de traitement et les observations de saleté à proximité de certains bâtiments sont autant de constats qui soulignent les points à améliorer. En parallèle, des initiatives locales, comme les poubelles de tri généralisées à l'IUT d'Auch, montrent la voie à suivre en matière de bonnes pratiques.

La **consommation énergétique** des campus offre également un vaste champ d'améliorations. Les constatations – notamment par les étudiantes et étudiants – des manques d'isolation thermique de certains bâtiments ou de consommations inutiles (lumières restant allumées) renforcent la pertinence des actions déjà en cours, telles que la réalisation du Bilan gaz à effet de serre et du Plan de transition de l'université ou la progressive rénovation énergétique des bâtiments.

La biodiversité de l'université est également une thématique importante pour ses usagers. Les campus bénéficient d'une **grande richesse en termes de biodiversité**, et l'université peut également compter un important **réseau d'experts et d'étudiants** engagés en la matière. Le recensement des ressources, pratiques et actions existantes, et leur communication auprès des publics étudiants, pourra donc être un axe majeur pour œuvrer à la protection de la biodiversité.

D'autres axes identifiés sur lesquels l'université peut mener des actions en faveur de l'écoresponsabilité incluent **l'alimentation durable et les mobilités douces**. Outre réduire l'empreinte carbone, des actions dédiées permettront d'accompagner la communauté étudiante dans la découverte et l'appropriation de solutions de consommation et de mobilité responsables.

Une lutte active contre toutes les formes de discriminations à maintenir

Depuis 2015, l'université dispose d'une **mission Égalité Femmes-Hommes Lutte Contre les Discriminations**, qui développe et propose plusieurs dispositifs à destination de la population étudiante : cellule d'écoute dédiée aux Violences Sexistes, Sexuelles et Discriminations, formations à la lutte contre ces violences ou encore événements de sensibilisation.

Cependant, ce domaine crucial de la vie universitaire présente encore de **nombreux enjeux**, comme notamment les biais de genre impactant la répartition au sein des formations.

Le **maintien et le développement des actions** dédiées sont donc essentiels. Il apparaît nécessaire, d'une part, de valoriser auprès des étudiantes et étudiants l'ensemble des dispositifs existants, telle la possibilité de choisir un prénom d'usage pour les personnes transgenres (adresse générique dédiée). Par ailleurs, élargir les formations et actions de sensibilisation à l'ensemble du personnel en contact avec les publics étudiants renforcera l'efficacité de ces initiatives.

De nombreux dispositifs à destination des étudiants en situation de handicap, à valoriser et à développer

L'université dispose d'un **schéma directeur pluriannuel du handicap** riche en actions et en initiatives, mais dont le contenu et les dispositifs sont parfois méconnus des publics concernés. Ce schéma vise notamment à garantir l'inclusion et l'égalité des chances pour les étudiants en situation de handicap, en définissant la politique de l'établissement en termes de dispositifs d'accueil, d'accompagnement et d'actions de sensibilisation.

Le **Pôle Handicap Étudiant**, doté de ressources propres, joue un rôle central en prenant notamment en charge les aménagements de cursus et d'adaptations d'examens. Le nombre d'étudiants bénéficiant de ces dispositifs est en hausse constante, témoignant de la nécessité et de l'efficacité des services proposés. Cependant, de nombreux étudiantes et étudiants ne sont pas toujours informés de l'existence de ces dispositifs ou ne savent pas comment en bénéficier. Il est donc essentiel que l'ensemble du personnel, ainsi que la population étudiante, soient formés sur ces questions, afin de se faire le relai des informations auprès des publics concernés.

Enfin, de nombreux bâtiments ne sont pas encore accessibles aux étudiants en situation de handicap. Ils sont progressivement mis aux normes d'accessibilité au fil des constructions ou des rénovations. Un effort peut cependant être réalisé pour les autres bâtiments présentant encore des problématiques d'accessibilité.

PRIORITÉS ET ACTIONS

PRIORITÉ 1

FAIRE DE L'UT3 UNE REFERENCE EN TERMES D'UNIVERSITE ECORESPONSABLE, POUR ET GRACE AU PUBLIC ETUDIANT

Chantier 1 : Valoriser les actions et dispositifs existants auprès des étudiants, afin de les rendre acteurs de la démarche d'écoresponsabilité des campus

Action	Echéance
▶ Valorisation auprès des étudiants d'un répertoire des actions existantes	Selon calendrier SD-TES
▶ Promotion auprès des étudiants d'un état des lieux de la biodiversité	Selon calendrier SD-TES
▶ Communication autour des bilans de la consommation énergétique des bâtiments et des actions de rénovation	Selon calendrier SD-TES et SPSI

Chantier 2 : Œuvrer pour une meilleure gestion des déchets afin de favoriser les bonnes pratiques par les étudiants

⇒ Actions menées dans le cadre du SD-TES

Chantier 3 : Encourager le recours à la seconde main par les étudiants

⇒ Actions menées dans le cadre du SD-TES

PRIORITÉ 2

CONTINUER LA LUTTE ACTIVE CONTRE TOUTES LES FORMES DE DISCRIMINATIONS

Chantier 1 : Œuvrer pour la diminution des biais et discriminations

Action	Echéance
▶ Mise en place d'actions en faveur de promotions plus diverses	Dès 2024-2025
▶ Valorisation de la possibilité pour les étudiants de renseigner un prénom d'usage	2024-2025
▶ Mise en place de congés menstruel pour les étudiantes	2025-2026
▶ Systématisation des bonnes pratiques éditoriales dans les formulaires destinés aux étudiants	2024-2025

Chantier 2 : Former les étudiants et les publics en contact avec les étudiants à la lutte contre les Violences sexistes sexuelles et discriminatoire (VSSD)

Action	Echéance
▶ Développement du parcours existant de sensibilisation à la lutte contre les VSSD	Dès 2024-2025

Chantier 3 : Mettre en place un relai efficace des dispositifs existants à l'université pour une meilleure information de nos étudiants

Action	Echéance
▶ Diffusion des supports autour de l'égalité pour les publics étudiants	Dès 2024-2025

PRIORITÉ 3

ŒUVRER POUR UNE UNIVERSITE TOUJOURS PLUS ACCESSIBLE ET INCLUSIVE

Chantier 1 : Valoriser et diffuser les dispositifs existants auprès des étudiants

Action	Echéance
▶ Communication autour des actions et dispositifs du PHE (auprès des ESH et étudiants hors ESH)	Dès 2024-2025
▶ Mise en avant du Schéma Directeur Pluriannuel du Handicap auprès des étudiants	2024-2025

Chantier 2 : Sensibiliser les associations étudiantes aux enjeux liés au handicap

Action	Echéance
▶ Mise en place d'une formation aux enjeux liés au handicap pour les associations étudiantes	2026-2027

Chantier 3 : Mettre en place des dispositifs supplémentaires à destination des étudiants en situation de handicap

Action	Echéance
▶ Mise en place de salles silencieuses dédiées notamment aux personnes autistes ou neuroatypiques	2025-2026
▶ Mise à disposition de cartes individuelles dédiées aux porteurs de handicaps invisibles	2025-2026
▶ Mise en place d'un étudiant référent pour l'année pour chaque ESH	2025-2026
▶ Amélioration de l'accessibilité numérique des sites et outils numériques pour les étudiants	Dès 2024-2025

5 : INSERTION PROFESSIONNELLE

LA THEMATIQUE EN UN CLIN D'ŒIL

Les enjeux identifiés

- Jobs étudiants et études universitaires : des enjeux de conciliation
- La césure : un levier pour enrichir l'expérience étudiante
- Les Alumnis : quelle dynamique de réseau ?
- Stages et alternance : une plus-value pour l'insertion professionnelle, des défis à surmonter
- Concilier le projet d'études et le projet entrepreneurial

Chiffres clés

16% des étudiants exercent un emploi rémunéré en parallèle des études*

57 candidatures à la césure acceptées pour 2022-2023

2475 alternants en 2023-2024**

Le plan d'action

Priorité 1 : Communiquer, auprès des usagers et des personnels, les différents dispositifs, services et ressources qui facilitent la conciliation entre études et expériences étudiantes

Chantier 1 : Communiquer sur les droits (RSE, prime d'activité, bourses – dont pour les étudiants de plus de 26 ans) et faire respecter l'application du RSE

Chantier 2 : Favoriser les activités rémunérées aux impacts limités sur la réussite (en lien avec les formations, sur le campus, aux horaires compatibles, etc.)

Chantier 3 : Favoriser l'accès au statut d'étudiant entrepreneur

Chantier 4 : Mettre en visibilité le dispositif césure (y compris par le relais des formations)

Articulation autres plans et schémas

SAVE « Jobs étudiants » axes 1 et 3
SLESRI Sud du Tarn Ambition 3.2

Priorité 2 : Faciliter un accès inclusif à la diversité des expériences étudiantes

Chantier 1 : Faciliter l'organisation et la possibilité d'anticipation des étudiants dans la gestion de leurs différents temps de vie (études, jobs, autres engagements, etc.)

Chantier 2 : Faciliter l'accès et l'accompagnement à la césure

Chantier 3 : Lutter contre les freins spécifiques et difficultés d'accès à certaines expériences

SAVE "Logement" axe 2
SAVE « Jobs étudiants » axe 3
SLESRI Gers axe 2 / « Insertion professionnelle » / Action 14

Priorité 3 : Valoriser les expériences étudiantes et leur plus-value en matière d'insertion professionnelle

Chantier 1 : Valoriser les expériences étudiantes et leur diversité, les compétences acquises, leur plus-value en matière d'insertion professionnelle et en faciliter la reconnaissance

SAVE « Jobs étudiants » axe 2
SAVE « Engagement étudiant » axe 2

Priorité 4 : Favoriser la logique et dynamique de réseau

Chantier 1 : Favoriser la diffusion de l'information, et la dynamique de réseau/de communauté (entre étudiants, entre Alumnis et entre étudiants et Alumnis)

Chantier 2 : Construire, en lien avec les formations et les composantes, une stratégie d'animation des communautés d'Alumnis et de mise en lien avec les étudiants

*Source : Etude « Qui êtes-vous ? » UT3 (2023)

** <https://www.univ-tlse3.fr/formation-continue-alternance/alternance>

BILAN / CONSTATS

Jobs étudiants et études universitaires : des enjeux de conciliation

La **précarité importante des publics étudiants** les mène à souvent occuper des emplois dont les caractéristiques impactent négativement la réussite de leur parcours universitaire : horaires décalés, conditions de travail pénibles, missions peu qualifiées, etc.

Ainsi, bien que ces emplois **offrent des revenus financiers et une expérience professionnelle précieuse**, ils peuvent aussi entraîner des retards, un absentéisme (a fortiori si la communication des emplois du temps est tardive), ou encore des difficultés lors des périodes de stage. De plus, l'accès au Régime Spécial d'Étude (RSE) est parfois difficile.

Pour atténuer ces problèmes tout en prévenant la précarité, il est essentiel que soit favorisée la **conciliation entre études et emploi étudiant**, que l'expérience des « jobs étudiants » soit valorisée et que les étudiants connaissent et puissent faire appliquer leurs droits, qu'ils concernent des dispositifs tels que le RSE ou encore les aides auxquelles ils sont éligibles, y compris en tant que salariés, comme la prime d'activité.

La césure : un levier pour enrichir l'expérience étudiante

La **césure universitaire** est une période d'interruption volontaire des études pour acquérir une expérience personnelle ou professionnelle.

Par la diversité des possibilités qu'il offre, ce dispositif constitue un levier pour **enrichir l'expérience étudiante** : activité professionnelle, volontariat en service civique, bénévolat, stage, projets linguistiques, artistiques ou culturels, formation, engagement associatif, etc. Il est aujourd'hui mobilisé dans de nombreuses formations et à différents niveaux.

Au vu des opportunités qu'offre la césure, et afin que les étudiants puissent en tirer pleinement parti dans la **construction de leurs parcours** personnel, académique et professionnel, il est pertinent d'en favoriser la connaissance, la valorisation, l'accès et l'accompagnement des projets.

Les Alumnis : quelle dynamique de réseau ?

L'animation du réseau **Alumni**, si elle est peu institutionnalisée, donne toutefois lieu à de nombreuses initiatives des équipes pédagogiques, qui les mobilisent à plusieurs titres : pour faire connaître les entreprises et les métiers, pour diffuser des offres de stage ou d'emploi, pour faciliter la cooptation, pour contribuer à une dynamique de réseau, etc.

En effet, bien que la **plus-value** de la mobilisation des Alumnis suscite un intérêt partagé au sein de l'université, l'animation d'un réseau Alumni est particulièrement liée aux formations, dans lesquelles se construit principalement le sentiment d'appartenance. L'outil Paul Sab Réseau propose en la matière des fonctionnalités au potentiel important ; toutefois il reste insuffisamment connu et sous-utilisé.

Afin de **maintenir le lien** avec les Alumnis et de favoriser cette dynamique de réseau, il paraît pertinent de favoriser l'essaimage des bonnes pratiques et de s'appuyer dessus pour construire, en lien avec formations et composantes, une stratégie d'animation.

Stages et alternance : une plus-value pour l'insertion professionnelle, des défis à surmonter

Les **stages** et l'**alternance** constituent une plus-value importante en matière d'insertion professionnelle : dans l'immersion des étudiants dans le monde professionnel, dans le choix de poursuite d'études, dans la validation de leur projet professionnel, etc. Ils représentent également, lorsqu'ils sont rémunérés, un levier de lutte contre la précarité.

Il subsiste toutefois des **difficultés d'accès** aux stages et à l'alternance, par exemple liées aux différences entre les besoins exprimés par les entreprises et les formations, mais aussi touchant certains publics spécifiques et/ou défavorisés.

En ce qui concerne la vie étudiante, les problématiques de **logement et de mobilité** peuvent constituer des obstacles à l'accès aux stages et à l'alternance, en particulier si ceux-ci ont lieu dans une ville différente du lieu d'études, et semblent nécessiter un accompagnement spécifique.

Concilier le projet d'études et le projet entrepreneurial

Il existe pour certains étudiants des **difficultés à concilier le projet d'études et le projet entrepreneurial**, malgré la volonté ministérielle, depuis 2014, de favoriser l'entrepreneuriat chez les étudiants, avec pour objectif ambitieux d'atteindre 1% d'étudiants entrepreneurs et de sensibiliser 100% des étudiants à l'entrepreneuriat.

Le « Statut National Etudiant Entrepreneur » et le « Diplôme Etudiant-Entrepreneur » constituent des **leviers** permettant de mieux articuler études et projet entrepreneurial. Ce sont aussi des outils de valorisation des compétences entrepreneuriales, auxquels l'accès mériterait d'être encore renforcé.

PRIORITÉS ET ACTIONS

PRIORITÉ 1

FAIRE CONNAITRE, AUPRES DES USAGERS ET DES PERSONNELS, LES DIFFERENTS DISPOSITIFS, SERVICES ET RESSOURCES QUI FACILITENT LA CONCILIATION ENTRE ETUDES ET EXPERIENCES ETUDIANTES

Chantier 1 : Communiquer sur les droits (RSE, prime d'activité, bourses – dont pour les étudiants de plus de 26 ans) et faire respecter l'application du RSE

Action	Echéance
► Sensibilisation au RSE, communication auprès des associations et information auprès des équipes enseignantes des dispositifs existants	Plan d'action 2024-2025 Déploiement 2025-2026

Chantier 2 : Favoriser les activités rémunérées aux impacts limités sur la réussite (en lien avec les formations, sur le campus, aux horaires compatibles, etc.)

Action	Echéance
► Promotion des possibilités d'activités rémunérées en lien avec la formation (junior entreprise, alternance, freelance, etc.)	2026-2027
► Définition des critères de compatibilité entre job étudiant et formation	2026-2027
► Communication sur les offres de jobs compatibles (Paul Sab Réseau, site internet UT3, intranet, Jobaviz, etc.)	2026-2027
► Sensibilisation du monde socio-économique quant à l'impact des conditions d'emploi sur la réussite étudiante	2026-2027
► Développement des jobs étudiants au sein de l'université (notamment ESH)	2026-2027
► Mise à disposition d'un livret sur les différents statuts et possibilités existants (ex : droits et devoirs liés à l'auto-entrepreneuriat)	2026-2027

Chantier 3 : Favoriser l'accès au statut d'étudiant entrepreneur

Action	Echéance
► Communication et sensibilisation sur le statut d'étudiant entrepreneur	2026

Chantier 4 : Mettre en visibilité le dispositif césure (y compris par le relais des formations)

Action	Echéance
► Communication sur la césure	2024-2025
► Démonstration de l'intérêt de la césure pour les parcours étudiants, et sa plus-value en matière d'insertion professionnelle : développement de la connaissance du devenir des bénéficiaires de la césure	2024-2025

PRIORITÉ 2

FACILITER UN ACCES INCLUSIF A LA DIVERSITE DES EXPERIENCES ETUDIANTES

Chantier 1 : Faciliter l'organisation et la possibilité d'anticipation des étudiants dans la gestion de leurs différents temps de vie (études, jobs, autres engagements, etc.)

Action	Echéance
► Mise en visibilité des emplois du temps/calendriers au plus tôt (et le plus fixement possible) pour permettre aux étudiants de s'organiser en amont	Etude de faisabilité 2024-2025

Chantier 2 : Faciliter l'accès et l'accompagnement à la césure

Action	Echéance
► Simplification de la procédure d'inscription (formulaire web/e-candidat)	Initialisation en 2024-2025 pour déploiement en 2025-2026
► Accompagnement des étudiants dans leur projet à l'international dans le cadre de leur césure (ex. : recherche de stages/jobs à l'international, etc.)	2024-2025

Chantier 3 : Lutter contre les freins spécifiques et difficultés d'accès à certaines expériences

Action	Echéance
► Information sur les services que les étudiants peuvent mobiliser, communication sur les services internes et externes (ressources)	D'ici 2026
► Accès pour l'ensemble des ESH aux services/dispositifs mis en place	2025-2026
► Proposition d'actions de mentorat, qui peuvent permettre de désamorcer certains freins (ex. : étudiants internationaux qui rencontreraient des difficultés pour trouver un stage)	Entre 2024 et 2026

PRIORITÉ 3

VALORISER LES EXPERIENCES ETUDIANTES ET LEUR PLUS-VALUE EN MATIERE D'INSERTION PROFESSIONNELLE

Chantier 1 : Valoriser les expériences étudiantes et leur diversité, les compétences acquises, leur plus-value en matière d'insertion professionnelle et en faciliter la reconnaissance

Action	Echéance
► Mise en place d'actions dans les formations, dans les composantes ou transversalement favorisant l'identification des compétences acquises lors des expériences étudiantes et permettant à l'étudiant d'être acteur de son parcours d'insertion professionnelle	2024-2028
► Expérimentation, avec Certi+, d'un module autour de la valorisation des compétences acquises dans le cadre des expériences étudiantes extracurriculaires et soutien des formations à la reconnaissance de ces compétences (ex. : portfolio)	Benchmark 2024-2025 Expérimentation 2025-2026

PRIORITÉ 4

FAVORISER LA LOGIQUE ET DYNAMIQUE DE RESEAU

Chantier 1 : Favoriser la diffusion de l'information, et la dynamique de réseau/de communauté (entre étudiants, entre Alumnis et entre étudiants et Alumnis)

Action	Echéance
▶ Information et sensibilisation sur la dimension "engagement étudiant comme vecteur de constitution d'un réseau"	2024-2025

Chantier 2 : Construire, en lien avec les formations et les composantes, une stratégie d'animation des communautés d'Alumnis et de mise en lien avec les étudiants

Action	Echéance
▶ Facilitation de l'essaimage des bonnes pratiques : formalisation et communication sur les usages possibles et pratiques existantes et celles à favoriser et sur les outils à utiliser (Paul Sab réseau, LinkedIn, etc.)	2024-2025
▶ Soutien aux équipes pédagogiques dans la réflexion et la mise en œuvre de dispositifs associant les Alumnis	2025-2026
▶ Etude de la pertinence d'une offre de services spécifique à destination des Alumnis	2025-2026

6 : ETUDIANTS HORS CAMPUS TOULOUSAIN

LA THEMATIQUE EN UN CLIN D'ŒIL

Les enjeux identifiés

- Transports et déplacements : un impact significatif de la situation géographique
- Les limites du déploiement d'offres de logement et de restauration
- Développement des services de santé, de prévention et d'accompagnement social
- Enseignement à distance : des opportunités et des limites
- Équilibre entre spécificités locales et identité UT3

Chiffres clés

507 étudiants à l'IUT d'Auch en 2023-2024

650 étudiants à l'IUT de Castres en 2023-2024

3 546 étudiants dans les 14 IFSI liés à l'université en 2023-2024

Le plan d'action

Priorité 1 : Limiter l'impact de la situation géographique sur la qualité de la vie étudiante

Chantier 1 : Encourager le co-voiturage

Chantier 2 : Accompagner les étudiants dans les coûts liés aux déplacements en voiture personnelle

Chantier 3 : Améliorer les solutions de transports en commun

Priorité 2 : Généraliser les possibilités de logement adaptés à tous les étudiants de l'UT3

Chantier 1 : Travailler avec le Crous pour un accompagnement à l'hébergement de tous les étudiants

Chantier 2 : Identifier des solutions de logements alternatives pour répondre aux problématiques spécifiques des étudiants hors campus toulousain

Priorité 3 : Offrir à tous les étudiants des solutions de restauration adaptées, tenant compte des spécificités et contraintes des lieux d'études

Chantier 1 : Travailler avec le Crous pour le déploiement de solutions sur tous les territoires

Chantier 2 : Mettre en place des actions pour pallier à l'absence de service de restauration étudiante le soir (et parfois le midi)

Priorité 4 : Déployer localement des moyens d'accéder aux services liés à la santé et à l'accompagnement social

Chantier 1 : Déployer des relais locaux des services de santé

Chantier 2 : Déployer l'accès aux activités sportives à l'ensemble des sites de l'UT3

Chantier 3 : Développer les services d'alimentation solidaire

Priorité 4 : Veiller à ce que l'enseignement à distance reste un levier d'amélioration de la qualité de vie étudiante

Chantier 1 : Identifier de nouveaux modes d'enseignement

Chantier 2 : Lutter contre la précarité numérique

Chantier 3 : Garantir un accès adéquat au réseau Wi-fi

Priorité 5 : Faire de la communication un vecteur de sentiment d'appartenance à l'UT3

Chantier 1 : Améliorer l'accès aux informations spécifiques aux étudiants hors campus toulousain

Chantier 2 : Développer le sentiment d'appartenance à l'UT3

Articulation autres plans et schémas

SAVE "Transport et mobilités" axes 1, 2 et 3
SLESRI Gers Axe 2 / « Insertion – Vie locale » / Action 23
SD-TES UT3
Plan Mobilités UT3

SAVE "Logement" axes 1 et 2
SLESRI Gers Axe 2 / « Logements et restauration » / Action 16

SAVE "Restauration" axe 3
SLESRI Gers Axe 2 / « Logements et restauration » / Action 18

SAVE "Santé" axes 1 et 2
SAVE "Activités sportives" axe 1
SAVE « Social et précarité » axe 1
SLESRI Gers Axe 2 / « Précarité et santé » / Actions 19 et 20

SAVE "Accueil et intégration" axe 3

BILAN / CONSTATS

En raison de son implantation sur **un territoire dépassant les frontières de la métropole toulousaine**, l'université fait face à des défis spécifiques pour garantir un accompagnement et des services de qualité à l'ensemble de ses étudiants.

Il est crucial que les étudiants des IUT d'Auch et de Castres, ainsi que ceux des divers cursus en santé dont les paramédicaux (les 14 IFSI de la Région Occitanie étant liés à l'université), bénéficient d'une **expérience de vie étudiante optimale** et d'un accès le plus complet possible aux services disponibles. Toutefois, cela ne peut être possible qu'en prenant en compte les particularités de chaque territoire concerné.

Transports et déplacements : un impact significatif de la situation géographique

Les **déplacements** entre lieux de vie, d'études, de stage ou d'alternance induisent des problématiques pouvant **affecter la qualité de vie étudiante** - et parfois même la réussite académique. L'usage de la voiture personnelle est souvent la seule option pour les étudiants hors campus toulousain, notamment pour les étudiants en sciences infirmières, en raison du manque de solutions de transports en commun adéquates. Bien que des indemnités existent pour certains cursus, elles n'atténuent que partiellement l'impact financier sur le budget déjà serré des étudiants, sans oublier les conséquences écologiques et les risques liés à la sécurité et à la santé des étudiants. Il existe un réel risque routier lors des trajets réalisés, par exemple, après une garde de nuit.

Les limites du déploiement d'offres de logement et de restauration

Bien que l'université travaille étroitement avec le Crous pour œuvrer au déploiement d'offres de logement et de restauration étudiantes dans les différents sites concernés, les **effectifs étudiants réduits ainsi que le taux d'occupation/fréquentation parfois insuffisant** impactent le modèle économique et les **limitations en termes de ressources foncières** ne permettent pas toujours d'atteindre un niveau d'offre considéré comme suffisant.

Concernant la restauration spécifiquement, une étude des « zones blanches » (territoires sans solution spécifique pour les étudiants) est en cours, conformément à la loi 2023-265 du 13 avril 2023¹, afin de mieux comprendre la réalité et les besoins des étudiants sur les différents sites.

Un ancrage avec le maillage territorial pourrait permettre de développer des solutions locales.

Développement des services de santé, de prévention et d'accompagnement social

Grâce aux efforts du SIMPPS, un réseau de **professionnels partenaires locaux** permet de proposer aux étudiants hors campus toulousain des contacts de référence pour la Santé et l'accompagnement social. Ces dispositifs se développent notamment grâce aux partenariats établis avec la CPAM et à l'implantation de permanences de services d'assistance sociale.

De plus, le Service Universitaire des Activités Physiques et Sportives (SUAPS) de l'UT3 participe au futur déploiement d'une offre sportive commune avec plusieurs structures de l'enseignement supérieur du territoire. L'incitation à l'activité physique représente un enjeu de santé, de prévention et d'opportunités de lien social local.

C'est aussi en s'appuyant sur l'expérience des dispositifs déployés, dans un premier temps, à l'échelle toulousaine (actions du Pôle accompagnement social et administratif des étudiants notamment), que de nouvelles initiatives locales pourront être identifiées et mises en œuvre.

Le développement de services d'alimentation solidaire est aussi un enjeu important sur les territoires. En effet, il n'y a pas de restauration à tarif Crous pour le repas du soir sur la quasi-totalité des zones hébergeant des étudiants. La mise en place de services solidaires dans les zones aux effectifs élevés, ou de partenariats avec des commerçants locaux, est à considérer.

¹ LOI n° 2023-265 du 13 avril 2023 visant à favoriser l'accès de tous les étudiants à une offre de restauration à tarif modéré / <https://www.legifrance.gouv.fr/jorf/id/JORFTEXT000047439303/>

A titre d'exemple, la vente de « paniers solidaires » composés de légumes frais permettant de diversifier l'alimentation a été initiée depuis un an à Auch, en partenariat avec l'Association Terra Ferma / Jardins de Cocagne.

Enseignement à distance : des opportunités et des limites

Les **enjeux de l'enseignement à distance** sont particulièrement forts dans les sites éloignés du campus toulousain. Bien que ces modes d'enseignement soient parfois le seul moyen d'accéder à des contenus éducatifs universitaires, ils présentent également des limites telles que l'isolement, la précarité numérique de certains étudiants et l'accès inégal au réseau Wi-Fi, notamment dans les IFSI.

Des modes hybrides émergent, comme dans les IFSI d'Albi et de Saint-Gaudens, où des salles permettent l'accès en commun aux cours réalisés sur le site toulousain. Un réseau internet interne optimisé peut permettre d'envisager une évolution vers des examens dématérialisés sécurisés.

Équilibre entre spécificités locales et identité UT3

La communication est un **levier essentiel** pour renforcer le **sentiment d'appartenance** à l'université, tout en respectant les **spécificités locales** afin d'éviter toute frustration ou sentiment d'inadéquation. Pour informer les étudiants sur les services offerts par l'université, il est crucial de tenir compte des particularités de chaque campus, évitant ainsi les écueils d'une communication uniformisée.

De même, le **déploiement à grande échelle** des activités proposées par l'université (séminaires, événements, sorties), bien que souhaité, doit intégrer les réalités géographiques pour déterminer le mode de diffusion le plus approprié, qu'il s'agisse de retransmissions d'événements ou de l'organisation locale de sorties culturelles.

Une information de l'université spécifique aux territoires est ainsi une opportunité de développement du sentiment d'appartenance et de rattachement à l'UT3.

PRIORITÉS ET ACTIONS

PRIORITÉ 1

LIMITER L'IMPACT DE LA SITUATION GEOGRAPHIQUE SUR LA QUALITE DE LA VIE ETUDIANTE

Chantier 1 : Encourager le co-voiturage

⇒ Actions menées dans le cadre du SD-TES et du Plan Mobilités

Chantier 2 : Accompagner les étudiants dans les coûts liés aux déplacements en voiture personnelle

Action	Echéance
▶ Mise en place d'aides forfaitaires aux déplacements, attribuées sur critères sociaux	2025-2026

Chantier 3 : Améliorer les solutions de transports en commun sur tous les territoires concernés

⇒ Actions menées dans le cadre du SD-TES et du Plan Mobilités

PRIORITÉ 2

GENERALISER LES POSSIBILITES DE LOGEMENTS ADAPTES A TOUS LES ETUDIANTS DE L'UT3

Chantier 1 : Travailler avec le Crous pour un accompagnement à l'hébergement de tous les étudiants

Action	Echéance
▶ Pédagogie concernant le modèle économique du Crous vis-à-vis de l'ouverture de résidences étudiantes	Dès 2024-2025
▶ Arrivée au Crous d'une personne dédiée aux VUE	Courant 2024-2025

Chantier 2 : Identifier des solutions de logements alternatives pour répondre aux problématiques spécifiques des étudiants hors campus toulousain

Action	Echéance
▶ Travail avec les partenaires locaux (employeurs, collectivités) pour identifier des solutions de logement « bis » pendant les périodes de stages	Dès 2025-2026
▶ Etude des solutions de co-living (logements court terme partagés et meublés), afin d'œuvrer à un déploiement dans les sites hors Toulouse	2024-2025

PRIORITE 3

OFFRIR A TOUS LES ETUDIANTS DES SOLUTIONS DE RESTAURATION ADAPTEES, TENANT COMPTE DES SPECIFICITES ET CONTRAINTES DES LIEUX D'ETUDES

Chantier 1 : Travailler avec le Crous pour le déploiement de solutions sur tous les territoires

Action	Echéance
▶ Pédagogie concernant le modèle économique du Crous vis-à-vis des solutions de restauration	Dès 2024-2025

► Identification des « zones blanches » et mise en place de solutions de restauration alternatives aux restaurants / cafétarias universitaires	Dès 2024-2025
--	---------------

Chantier 2 : Mettre en place des actions pour pallier à l'absence de service de restauration étudiante le soir (et parfois le midi)

Action	Echéance
► Mise en place d'une plateforme de prêt de matériel de cuisine ⇒ Action menée dans le cadre du SD-TES	
► Communication autour des services de commande et de livraison de paniers alimentaires diversifiés sur les sites de formation	Dès rentrée 2024-2025

PRIORITE 4

DEPLOYER LOCALEMENT DES MOYENS D'ACCEDER AUX SERVICES LIES A LA SANTE ET A L'ACCOMPAGNEMENT SOCIAL

Chantier 1 : Déployer des relais locaux des services de santé

Action	Echéance
► Déploiement des partenariats avec la CPAM dans tous les territoires concernés	2025-2026
► Déploiement des permanences physiques de psychologues, tenant compte des possibilités en termes d'effectifs	2025-2026
► Développement du réseau pour avoir des relais locaux de professionnels identifiés	2025-2026

Chantier 2 : Déployer l'accès aux activités sportives à l'ensemble des sites de l'UT3

Action	Echéance
► Mise en place d'une offre sportive commune avec d'autres établissements du territoire	2024-2025 et 2025-2026

Chantier 3 : Développer les services d'alimentation solidaire

Action	Echéance
► Communication autour des dispositifs d'épicerie solidaires existant sur le territoire	Dès rentrée 2024-2025
► Communication autour des partenariats existants avec les commerçants locaux sur le territoire	Dès rentrée 2024-2025

PRIORITE 5

VEILLER A CE QUE L'ENSEIGNEMENT A DISTANCE RESTE UN LEVIER D'AMELIORATION DE LA QUALITE DE VIE ETUDIANTE

Chantier 1 : Identifier de nouveaux modes d'enseignement

Action	Echéance
► Déploiement de solutions d'accès « en commun » aux cours en distanciel sur l'exemple des IFSI d'Albi et de Saint Gaudens, pour renforcer l'entraide et le lien social entre les étudiants	2025-2026

Chantier 2 : Lutter contre la précarité numérique

Action	Echéance
▶ Déploiement de la mise à dispositions d'ordinateurs sur critères sociaux, proposée par le PASAE, dans les autres sites de l'UT3	Rentrée 2025-2026

Chantier 3 : Garantir un accès adéquat au réseau Wi-Fi

Action	Echéance
▶ Réalisation d'un état des lieux de l'état des réseaux Wi-Fi dans les différents sites	Selon calendrier SPSI-SPN

PRIORITE 6

FAIRE DE LA COMMUNICATION UN VECTEUR DE SENTIMENT D'APPARTENANCE A L'UT3

Chantier 1 : Améliorer l'accès aux informations spécifiques aux étudiants hors campus toulousain

Action	Echéance
▶ Amélioration des pages Web (du site de l'UT3) spécifiques aux différents campus	Dès 2024-2025
▶ Mise en place de pré-rentrées collectives en distanciel	Dès pré-rentrée 2025-2026
▶ Vérification que tous les étudiants disposent d'une adresse institutionnelle UT3, y ont accès et l'utilisent	Dès 2024-2025

Chantier 2 : Développer le sentiment d'appartenance à l'UT3

Action	Echéance
▶ Organisation d'événements et sorties culturelles ou sportives accessibles à tous les étudiants UT3 et organisés dans les différents territoires	Dès 2024-2025
▶ Renforcement de l'unité de l'identité visuelle UT3 des différents sites	2025-2026
▶ Retransmission des événements proposés sur le site toulousain	Dès 2024-2025

LE SDVE : UNE DEMARCHE EVOLUTIVE

Suite à l'adoption du SDVE, plusieurs étapes opérationnelles permettront d'en assurer le suivi – et d'en faire un **schéma vivant et évolutif** au plus proche de la réalité de la vie étudiante, avec un objectif de suivi et d'amélioration continue :

- **Maintien des COPROJ et COPIL pendant les 4 années couvertes par le SDVE**
Objectifs : suivre la bonne application des actions, mesurer et évaluer les indicateurs de performances, et proposer d'éventuels réajustements en fonction de l'évolution des enjeux liés à la vie étudiante
- **Demandes de financements spécifiques par les porteurs (budget SDVE)**
Objectif : garantir une répartition pertinente des fonds alloués au schéma – tenant compte des priorités pour l'amélioration de la vie étudiante, du plus court au plus long terme
- **Définition d'un nouveau SDVE dans 4 ans**
Objectif : tenir compte du bilan et des retours d'expérience du premier SDVE pour une démarche optimisée lors de la prochaine occurrence

