



RÉPUBLIQUE
FRANÇAISE

*Liberté
Égalité
Fraternité*



UNIVERSITÉ
TOULOUSE III
PAUL SABATIER



OBJECTIF MASTER ET FILIERE SELECTIVE

Quelle poursuite d'étude après la licence ?
Quel master choisir ?

SOMMAIRE

Quelle formation après la licence ? Quel master ou parcours de master choisir ?	3
A - Je fais le point sur mon projet professionnel	3
B - J'identifie mes motivations pour préciser mon projet.....	5
C - Pour préciser mon projet, j'approfondis ma connaissance des métiers et du monde professionnel	14
D - Je me renseigne sur les métiers, les secteurs	15
E - Je sélectionne mes formations	22



www.univ-tlse3.fr/objectifmaster

QUELLE FORMATION APRES LA LICENCE ? QUEL MASTER OU PARCOURS DE MASTER CHOISIR ?

A - JE FAIS LE POINT SUR MON PROJET PROFESSIONNEL

- **Est-ce que j'ai identifié un ou des secteurs professionnels qui m'intéressent ?**

Je connais le ou les secteurs qui m'intéressent. Je précise lequel ou lesquels.

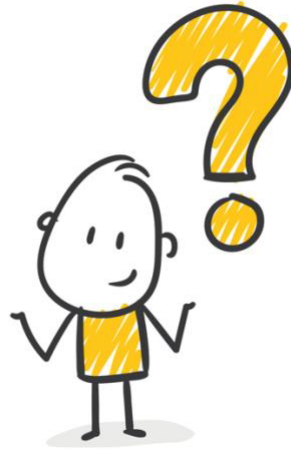
Exemples : environnement, cyber sécurité, travaux publics, biotechnologies, industrie pharmaceutique, industrie chimique, énergie, recherche académique (...)

Besoin d'aide ? Une [liste de secteurs](#)

- **Est-ce que j'ai identifié un/plusieurs métiers qui m'intéressent ?**

J'ai identifié un ou plusieurs métiers. Je précise lequel ou lesquels (par ordre de préférence) ?

Exemples : Ingénieur, Ingénieure en expérimentation animale ; Ingénieur, Ingénieure Big Data ; Administrateur, Administratrice des données ; Chargé d'affaires, Chargée d'affaires Installations électriques ; Chargé, Chargée de suivi épidémiologique et de veille sanitaire (...)



Où est-ce que j'en suis ?

- ▶ **J'ai identifié des métiers et des secteurs d'activité et j'ai une représentation précise de ceux-ci ; mon projet est clair.** Je me renseigne sur la formation et je prépare ma candidature. Je peux passer à la partie E du livret « [Je me renseigne sur les Masters et formations post Licence](#) ».
- ▶ **J'ai des idées de secteurs et de métiers que je souhaite approfondir.** Je passe à la partie C « [Pour préciser mon projet, j'approfondis ma connaissance des métiers et du monde professionnel](#) »
- ▶ **J'ai besoin d'éclaircir mon projet,** je poursuis avec la partie B "J'identifie mes motivations pour préciser mon projet". Je me rends au [SCUIO-IP](#) pour être accompagné par des professionnels de l'orientation et de l'insertion.

B - J'IDENTIFIE MES MOTIVATIONS POUR PRECISER MON PROJET

■ J'identifie mes valeurs

Qu'est-ce qui est essentiel pour moi ? Qu'est-ce que je recherche dans le travail ?

A partir de la liste ci-dessous, je priorise les valeurs qui sont les plus importantes pour moi. Les valeurs, c'est ce que je considère comme important et central dans ma vie, ce qui me permet de trouver du sens à mon travail. C'est une source de motivation. Elles jouent un rôle important dans mes décisions et mes choix professionnels.

Je donne à chaque valeur, une note de 1 à 6, de la plus importante (1) à la moins importante (6), en mettant une croix dans la colonne correspondante.

	1	2	3	4	5	6
Direction Le travail doit donner l'occasion de diriger les autres et de veiller à ce que les opérations soient bien planifiées et bien exécutées.	<input type="radio"/>	<input type="radio"/>	<input type="radio"/>	<input type="radio"/>	<input type="radio"/>	<input type="radio"/>
Esthétique Le travail doit fournir l'occasion de créer de belles choses ou encore d'aménager l'environnement d'une manière harmonieuse.	<input type="radio"/>	<input type="radio"/>	<input type="radio"/>	<input type="radio"/>	<input type="radio"/>	<input type="radio"/>
Avantages matériels Le travail permet avant tout d'avoir une rémunération élevée.	<input type="radio"/>	<input type="radio"/>	<input type="radio"/>	<input type="radio"/>	<input type="radio"/>	<input type="radio"/>
Diversité Le travail doit permettre de répondre à un besoin de variété et de changement. Il devrait donner l'occasion de faire beaucoup de choses différentes.	<input type="radio"/>	<input type="radio"/>	<input type="radio"/>	<input type="radio"/>	<input type="radio"/>	<input type="radio"/>
Sécurité Ce qui compte dans le travail, c'est d'être assuré d'un emploi stable, surtout en période de crise économique.	<input type="radio"/>	<input type="radio"/>	<input type="radio"/>	<input type="radio"/>	<input type="radio"/>	<input type="radio"/>
Stimulation intellectuelle Le travail doit donner l'occasion de résoudre des problèmes, d'apprendre par soi-même et de penser.	<input type="radio"/>	<input type="radio"/>	<input type="radio"/>	<input type="radio"/>	<input type="radio"/>	<input type="radio"/>
Prestige Le travail devrait fournir l'occasion d'être admiré par les autres et de les impressionner favorablement.	<input type="radio"/>	<input type="radio"/>	<input type="radio"/>	<input type="radio"/>	<input type="radio"/>	<input type="radio"/>
Aider les autres Le travail doit être particulièrement considéré comme un moyen de rendre service aux autres et d'être utile dans son milieu social.	<input type="radio"/>	<input type="radio"/>	<input type="radio"/>	<input type="radio"/>	<input type="radio"/>	<input type="radio"/>
Environnement de travail Le travail doit se faire dans des conditions physiques agréables et préserver sa santé.	<input type="radio"/>	<input type="radio"/>	<input type="radio"/>	<input type="radio"/>	<input type="radio"/>	<input type="radio"/>

<p>Collaboration Le travail doit fournir l'occasion de travailler avec des gens que l'on apprend à connaître et à apprécier.</p>	<input type="radio"/>	<input type="radio"/>	<input type="radio"/>	<input type="radio"/>	<input type="radio"/>	<input type="radio"/>
<p>Indépendance Le travail doit permettre un certain degré d'autonomie, de faire les choses à sa manière et d'être soi-même.</p>	<input type="radio"/>	<input type="radio"/>	<input type="radio"/>	<input type="radio"/>	<input type="radio"/>	<input type="radio"/>
<p>Temps libre Le travail doit laisser un temps libre suffisant pour la vie personnelle.</p>	<input type="radio"/>	<input type="radio"/>	<input type="radio"/>	<input type="radio"/>	<input type="radio"/>	<input type="radio"/>
<p>Technicité Le travail doit donner l'occasion d'utiliser des équipements scientifiques et techniques.</p>	<input type="radio"/>	<input type="radio"/>	<input type="radio"/>	<input type="radio"/>	<input type="radio"/>	<input type="radio"/>
<p>Contacts avec le public Le travail doit permettre d'avoir des contacts fréquents avec le public (accueil, rapports commerciaux...)</p>	<input type="radio"/>	<input type="radio"/>	<input type="radio"/>	<input type="radio"/>	<input type="radio"/>	<input type="radio"/>
<p>Simplicité Le travail doit être simple, s'effectuer à partir de directives claires et non pas exiger un fort investissement intellectuel.</p>	<input type="radio"/>	<input type="radio"/>	<input type="radio"/>	<input type="radio"/>	<input type="radio"/>	<input type="radio"/>
<p>Voyages Dans le cadre du travail, il est important d'avoir des occasions fréquentes de déplacements en France ou à l'étranger.</p>	<input type="radio"/>	<input type="radio"/>	<input type="radio"/>	<input type="radio"/>	<input type="radio"/>	<input type="radio"/>
<p>Actions sur la société Le travail doit être l'occasion de faire évoluer la société en fonction de certaines valeurs morales.</p>	<input type="radio"/>	<input type="radio"/>	<input type="radio"/>	<input type="radio"/>	<input type="radio"/>	<input type="radio"/>
<p>Possibilité de s'isoler Il est important d'avoir la possibilité d'être tout seul pour faire son travail quand on le souhaite.</p>	<input type="radio"/>	<input type="radio"/>	<input type="radio"/>	<input type="radio"/>	<input type="radio"/>	<input type="radio"/>
<p>Exercice physique Le travail doit être l'occasion de s'épanouir à travers des activités physiques.</p>	<input type="radio"/>	<input type="radio"/>	<input type="radio"/>	<input type="radio"/>	<input type="radio"/>	<input type="radio"/>
<p>Expression Le travail doit donner la possibilité de s'exprimer par la parole ou par l'écrit.</p>	<input type="radio"/>	<input type="radio"/>	<input type="radio"/>	<input type="radio"/>	<input type="radio"/>	<input type="radio"/>
<p>Réalisation de soi Le travail doit fournir l'occasion de développer ses habiletés, d'utiliser ses compétences et même de se dépasser.</p>	<input type="radio"/>	<input type="radio"/>	<input type="radio"/>	<input type="radio"/>	<input type="radio"/>	<input type="radio"/>
<p>Mobilité géographique Le travail doit permettre de travailler à proximité de chez moi, de ma région d'origine.</p>	<input type="radio"/>	<input type="radio"/>	<input type="radio"/>	<input type="radio"/>	<input type="radio"/>	<input type="radio"/>

J'inscris ci-dessous cinq valeurs (représentées en gras), par ordre de préférence :

VALEURS PRIORITAIRES	
1	
2	
3	
4	
5	

■ J'identifie mes domaines d'intérêt

Dans le tableau ci-dessous, j'indique mon intérêt pour les compétences énoncées.

	Je n'aime pas du tout	Je n'aime pas beaucoup	J'aime	J'aime beaucoup
Relationnel Aider des personnes dans leur développement personnel, échanger des idées, débattre...				
Aider Donner un avis ou un conseil à une personne concernant les difficultés qu'elle rencontre, lui apporter un soutien ou l'accompagner dans son développement.	<input type="radio"/>	<input type="radio"/>	<input type="radio"/>	<input type="radio"/>
Interagir Créer ou maintenir des liens avec une personne ou un groupe de personnes, de façon plus ou moins durable, en s'adaptant aux contextes et aux personnes.	<input type="radio"/>	<input type="radio"/>	<input type="radio"/>	<input type="radio"/>
Débattre Échanger avec les autres des avis, des arguments, des idées... sur des sujets parfois conflictuels.	<input type="radio"/>	<input type="radio"/>	<input type="radio"/>	<input type="radio"/>

Coopérer Travailler avec les autres à la réalisation d'une activité ou d'un objectif commun.	<input type="radio"/>	<input type="radio"/>	<input type="radio"/>	<input type="radio"/>
Intellectuel Analyse et résolution de problèmes (aspect cognitif)				
Calculer Travailler sur des problèmes mathématiques qui nécessitent aussi bien des calculs simples que des opérations complexes.	<input type="radio"/>	<input type="radio"/>	<input type="radio"/>	<input type="radio"/>
Rechercher de l'information Chercher et traiter de l'information à partir de sources documentaires ou humaines.	<input type="radio"/>	<input type="radio"/>	<input type="radio"/>	<input type="radio"/>
Analyser Décomposer un objet, un phénomène, un événement... en ses différents éléments et chercher à établir les liens qui existent entre eux.	<input type="radio"/>	<input type="radio"/>	<input type="radio"/>	<input type="radio"/>
Évaluer Examiner et à analyser les caractéristiques (qualitatives ou quantitatives) d'un objet, d'une production, d'une personne, d'une situation.	<input type="radio"/>	<input type="radio"/>	<input type="radio"/>	<input type="radio"/>
Décider Prendre des décisions, lorsque les enjeux sont importants et les conséquences parfois irréversibles.	<input type="radio"/>	<input type="radio"/>	<input type="radio"/>	<input type="radio"/>
Apprendre Mémoriser et mettre à jour des connaissances, en acquérir de nouvelles et faire progresser le savoir dans un domaine particulier	<input type="radio"/>	<input type="radio"/>	<input type="radio"/>	<input type="radio"/>
Perception spatiale Comprendre des plans, se représenter des volumes ou des formes en 2 ou 3 dimensions.	<input type="radio"/>	<input type="radio"/>	<input type="radio"/>	<input type="radio"/>
Communication Transfert d'informations				
Communiquer à l'oral Utiliser la parole pour transmettre ou échanger des informations, des connaissances, des renseignements, des idées...	<input type="radio"/>	<input type="radio"/>	<input type="radio"/>	<input type="radio"/>
Communiquer à l'écrit Utiliser le langage écrit pour transmettre et échanger des informations, des connaissances, des idées, des renseignements...	<input type="radio"/>	<input type="radio"/>	<input type="radio"/>	<input type="radio"/>
S'exprimer dans une langue étrangère S'exprimer dans une autre langue, à l'oral ou à l'écrit.	<input type="radio"/>	<input type="radio"/>	<input type="radio"/>	<input type="radio"/>

Management Contrôle et organisation de ressources et d'activités				
Manager Diriger et contrôler des ressources humaines dans la réalisation d'activités visant un objectif commun.	<input type="radio"/>	<input type="radio"/>	<input type="radio"/>	<input type="radio"/>
Organiser Prévoir les activités et les moyens nécessaires (humains, techniques, financiers) pour atteindre des objectifs de façon efficace.	<input type="radio"/>	<input type="radio"/>	<input type="radio"/>	<input type="radio"/>
Réalisation Exécution, fabrication et transformation				
Réaliser Transformer une idée ou une matière en un objet.	<input type="radio"/>	<input type="radio"/>	<input type="radio"/>	<input type="radio"/>
Utiliser des outils Utiliser des outils avec habileté et précision.	<input type="radio"/>	<input type="radio"/>	<input type="radio"/>	<input type="radio"/>
Utiliser des machines Utiliser des machines, des appareils, des instruments plus ou moins sophistiqués.	<input type="radio"/>	<input type="radio"/>	<input type="radio"/>	<input type="radio"/>
Maitriser l'informatique Concevoir des programmes, des systèmes ou des réseaux, à faire fonctionner du matériel informatique, à utiliser des logiciels.	<input type="radio"/>	<input type="radio"/>	<input type="radio"/>	<input type="radio"/>
Réparer Restaurer, remettre en état des objets, des meubles, des outils, des machines pour leur rendre leur aspect ou leur fonctionnalité d'origine.	<input type="radio"/>	<input type="radio"/>	<input type="radio"/>	<input type="radio"/>
Expression S'exprimer à l'aide de différents moyens.	<input type="radio"/>	<input type="radio"/>	<input type="radio"/>	<input type="radio"/>
Expression artistique Créer ou interpréter une composition originale à travers différents modes d'expression artistique.	<input type="radio"/>	<input type="radio"/>	<input type="radio"/>	<input type="radio"/>
Physique et sensoriel Motricité, coordination et utilisation des sens avec précision et finesse.				
Capacités physiques Mobiliser les ressources physiques de son corps.	<input type="radio"/>	<input type="radio"/>	<input type="radio"/>	<input type="radio"/>
Acuité sensorielle Reconnaître et interpréter finement une information en utilisant un des cinq sens : la vue, l'odorat, le goût, l'ouïe et le toucher.	<input type="radio"/>	<input type="radio"/>	<input type="radio"/>	<input type="radio"/>

[Source : Transférance – Editeur JAE]

Je classe les domaines d'intérêts les plus importants pour moi et je fais le lien avec mes expériences. J'associe des métiers à ces centres d'intérêt.

Quels sont mes domaines d'intérêt préférés ?	Quelles sont les expériences que je peux y associer ? <i>Expériences professionnelles et personnelles ou provenant de ma formation.</i>	Quels métiers reliés à ce domaine d'intérêt ?*
<i>Exemple : communiquer et organiser</i>	<i>Exemple : participation à un projet de rénovation énergétique d'un bâtiment en groupe</i>	<i>Exemple : conseiller en maîtrise de l'énergie</i>

* Pour m'aider à identifier des métiers associés à mes centres d'intérêt, je me réfère à la partie D du livret « [Je me renseigne sur les métiers, les secteurs](#) ».

■ J'identifie mes atouts, mes qualités personnelles

J'identifie mes atouts et mes qualités personnelles en m'inspirant de la liste ci-dessous. Si besoin, je complète cette liste avec d'autres adjectifs qui me qualifient.

Maitrise de soi	
Calme	Entier
Inquiet	contrôlé
Impulsif	Résistant
Emotif	Vulnérable
Passionné	Constant
Sensible	Sûr de soi
Relationnel	
Sociable	Tolérant
Diplomate	Conciliant
Attentif	Influenable
Sincère	Discret
Spontané	leader
Fait preuve d'empathie	Collaboratif
Action	
Dynamique	Méticuleux
Tenace	Débrouillard
Organisé	Participatif
Actif	Fonceur
Prudent	Volontaire
Esprit d'initiative	
Intellectuel	
Objectif	Réfléchi
curieux	concret
observateur	Synthétique
Créatif	Abstrait
Analytique	intuitif
Critique	Vif
Autres adjectifs qui me qualifient	

Pour m'aider je peux demander comment je suis perçu.e et les qualités qui peuvent m'être attribué.e : à mon entourage proche (amis, famille, associations sportives et culturelles...) et à mes encadrants de stage ou d'emploi.

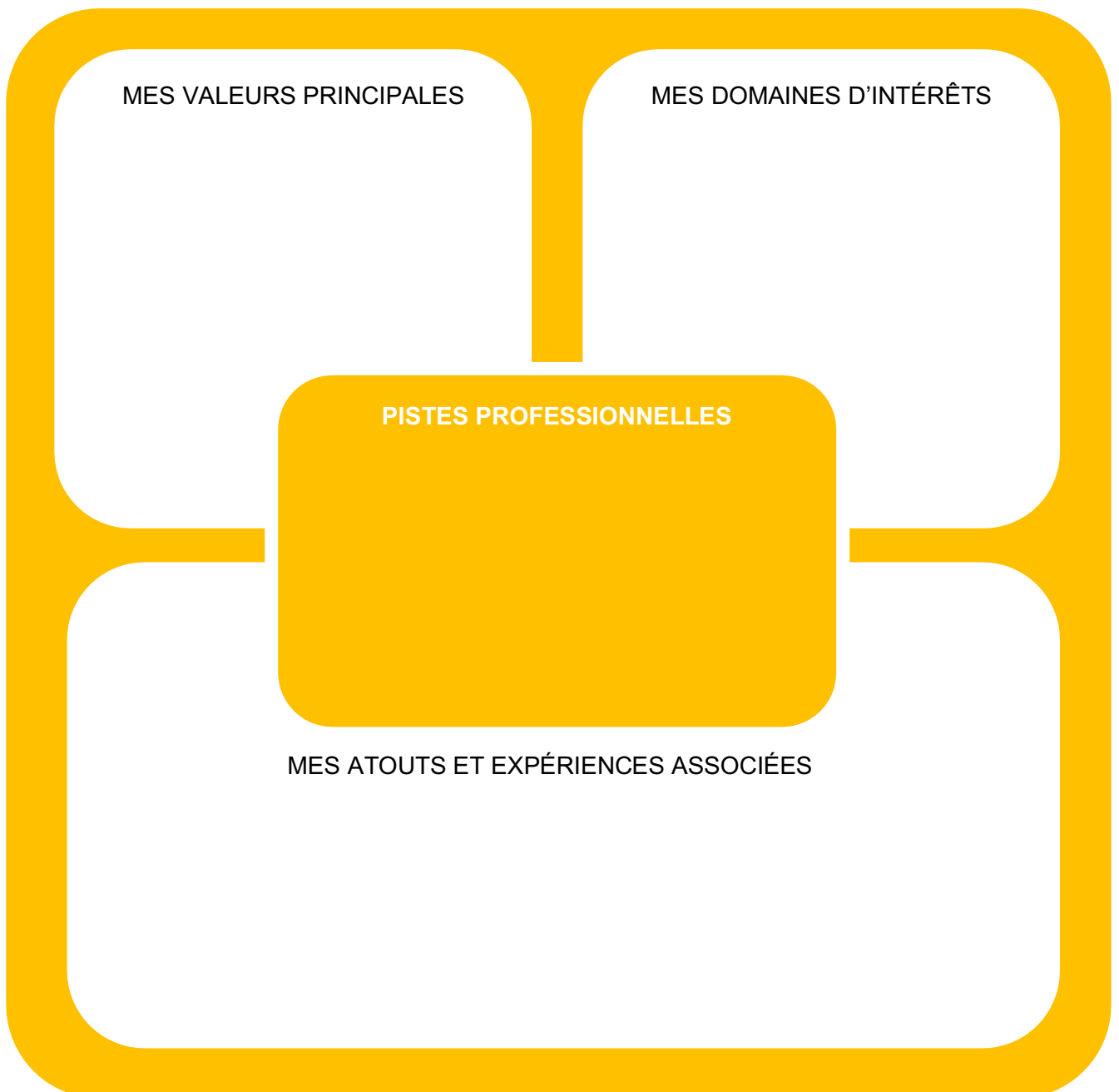
Qui me qualifie ? Exemple : encadrant de stage, parents, amis, encadrant sportif ...	Les qualités qui peuvent m'être attribuées Exemple : sérieux.se, impliqué-.e, organisé-.e ...

Je décris ma personnalité J'argumente mes qualités avec des exemples :

Qualités Exemple : Je sais faire preuve de persévérance dans la pratique d'une activité sportive.	Exemples de mise en œuvre Exemple : je pratique la course à pied de manière hebdomadaire (10 à 15 km) et j'ai participé à des trails

■ Je fais mon bilan personnel :

En tenant compte de mes valeurs, mes atouts personnels, mes centres d'intérêts priorités et de mes expériences associées (citées dans le tableau ci-dessus), j'identifie des pistes professionnelles (métiers, secteurs). Je les reporte dans le schéma ci-après.



C - POUR PRECISER MON PROJET, J'APPROFONDIS MA CONNAISSANCE DES METIERS ET DU MONDE PROFESSIONNEL

Pour me rendre compte de mes préférences, je découvre progressivement la réalité d'un métier et de ses activités.

■ **1ère étape : je me documente sur les métiers et les secteurs**

Pourquoi ? Parce que c'est une étape essentielle. Les ressources documentaires me permettent d'accéder en ligne à une présentation synthétique des métiers sous forme de textes, schémas et témoignages de professionnels.

Comment ? Pour me documenter [ici](#) (vers partie D 1. et 2.)

■ **2ème étape : j'échange avec des professionnels**

Pourquoi ? Pour mieux connaître la réalité d'un métier et de l'intérêt que je pourrais y porter concrètement.

Comment ? Pour rencontrer un professionnel, je fais appel à mon réseau, à celui de l'université (<https://paulsabreseau.univ-tlse3.fr/>, les anciens étudiants, les intervenants professionnels). Je rencontre des professionnels lors de forums stage - emploi ou des salons professionnels. Je peux aussi rencontrer un alternant de master qui témoignera de ses missions en entreprise. Les responsables de formation et les associations étudiantes peuvent m'aider à être mis en relation avec un alternant ou un diplômé.

J'utilise le réseau social professionnel [LinkedIn](#).

Je peux également rencontrer des professionnels à partir de plateformes de mise en relation entre étudiants et professionnels, telles que : <https://www.myjobglasses.com> ; <https://www.jobirl.com> ; <https://explorjob.com> ; <https://wilbi-app.com/>

Quelles questions poser ? J'interroge ce professionnel sur ses activités (une journée, une semaine type), sa formation et les formations demandées pour exercer son métier, ses conditions de travail, les compétences attendues, le salaire en début et en milieu de carrière (...).

■ **3ème étape : je réalise un stage**

J'ai la possibilité de réaliser un ou plusieurs stages, dès la 1^{ère} année de licence.

Pourquoi ? Après m'être renseigné, j'explore dans le cadre d'un stage la réalité d'un domaine ou d'un métier qui m'intéresse. C'est le meilleur moyen de me rendre compte de mon intérêt réel pour celui-ci.

Comment le trouver ? Je candidate directement auprès de l'entreprise ou de l'établissement à l'aide d'un CV et d'une lettre de motivation. Je consulte [Paul'Sab réseau](#), les sites Internet diffusant des offres de stage et je n'hésite pas à utiliser [LinkedIn](#).

Je peux solliciter [le Service d'Orientation et d'Insertion Professionnelle](#) (SCUIO-IP) pour être accompagné dans ma recherche de stage.

D - JE ME RENSEIGNE SUR LES METIERS, LES SECTEURS

Comment ?

- ▶ En partant de la licence suivie à l'Université Paul Sabatier et en explorant ses débouchés (1)
- ▶ En partant de ma discipline, d'un domaine pour explorer des métiers (2)
- ▶ En me renseignant directement sur les métiers qui m'intéressent (3)

■ Je me renseigne sur les débouchés de la licence suivie à l'Université Paul Sabatier

Etudes & Débouchés

Les publications Études & débouchés du SCUIO-IP listent les débouchés et les études possibles après une formation à l'Université Paul Sabatier.

<https://www.univ-tlse3.fr/les-publications-du-scuio-ip>

Je complète le tableau récapitulatif :

Titre de la publication « études et débouchés »	Secteurs qui m'intéressent	Métiers qui m'intéressent	Les Masters ou autres formations correspondant.es

Je **consulte** le site Internet de l'Université pour connaître les poursuites d'études et les débouchés présentés en licence : <https://www.univ-tlse3.fr/les-mentions-de-licences>

Je **participe** aux **présentations faites sur les poursuites d'études et sur les masters organisés par ma formation.**

J'**échange** avec les responsables de ma formation actuelle.

Je **participe** aux **Journées Portes Ouvertes** de mon établissement et je rencontre les responsables de master et des formations qui m'intéressent.

■ Je me renseigne en partant d'une discipline, de domaines pour connaître les métiers



IJ box : En utilisant IJBOX, j'effectue une recherche par domaine, par métiers, par secteurs d'activités en saisissant un mot clé depuis la barre de recherche de la base de données.

<https://www.ijbox.fr/dossiers/thematique-secteur/3667>

Accès ENT étudiant (authentifiez-vous avec Toulouse 3)

Fiche(s) consultée(s) Exemple : Les métiers de la biologie, les métiers de la sauvegarde de la flore et de la faune (...)	Perspectives professionnelles que je retiens, en termes de domaines et métiers	Diplômes requis



Collection parcours de l'Onisep en ligne : En utilisant le kiosque de l'Onisep [collection parcours], j'effectue une recherche par domaines, par secteurs d'activités qui me permettra d'accéder à des témoignages de professionnels, à un

dictionnaire des métiers et à une présentation des études.

<https://lekiosqueenligne.onisep.fr>

Login: 0333298F Mot de passe : wKdynHP9#24Npcd

Accessible également depuis Moodle (en se connectant à l'espace du SCUIO-IP).

Fiche(s) consultée(s) Exemples : Les métiers de la chimie ; métiers de la biologie (...)	Perspectives professionnelles que je retiens, en termes de domaines et métiers	Diplômes requis

ONISEP : Recherche de métiers par domaine et secteurs

En utilisant le site web de l'Onisep, j'effectue une recherche par secteurs ou par métiers et j'accède à une présentation des métiers et des formations.

<https://www.onisep.fr/decouvrir-les-metiers#des-metiers-par-secteur>

Fiche(s) consultée(s) Exemple de secteurs : environnement, communication, sport (...)	Perspectives professionnelles que je retiens, en termes de domaines et métiers	Diplômes requis

■ Je me renseigne sur les métiers

Parcouréo

Parcoureo : en utilisant la plateforme Parcoureo, je lance une recherche par centres d'intérêt, par domaines professionnels ou par métiers. Je peux accéder à l'encyclopédie des métiers qui présente de manière très détaillée de nombreux métiers.

<https://www.parcoureo.fr/candidat/encyclo/domaine/>

Accessible ENT étudiants et Intranet des personnels. Pour une première connexion, il faut créer un compte en utilisant l'identifiant 5QS6Y4X7.

Fiche(s) consultée(s) Exemple : Industrie chimie- cosmétique, Energie, Tourisme, Urbanisme (...)	Perspectives professionnelles que je retiens, en termes de métiers	Diplômes requis

ONISEP : Recherche de métiers par domaine

En utilisant le site web de l'Onisep, j'effectue une recherche par métiers et j'accède à une présentation de ceux-ci et des formations.

<https://www.onisep.fr/recherche?context=metier>

Fiche(s) consultée(s) Exemple de secteurs : environnement, communication, sport (...)	Perspectives professionnelles que je retiens, en termes de domaines et métiers	Diplômes requis

Je me renseigne sur les Masters et les formations post licence



Comment m’y prendre ?

■ **J’explore :**

- ▶ **Les masters et formations accessibles avec ma licence.**
- ▶ **Les masters et diplômes requis pour exercer le.s métier.s qui m’intéressent**

■ **Quelle(s) formation(s) ai-je identifiées ?**

Je liste les formations que j’ai identifiées et qui correspondent à mon projet :

Mention de la formation	Parcours	Établissement	Formation initiale et/ou en alternance
<i>Exemple : Master mention Biologie Santé</i>	<i>Parcours Biologie intégrative et toxicologie : réglementation, gestion des risques (BioTox)</i>	<i>Université Toulouse 3 Paul Sabatier</i>	

■ Comment trouver les informations sur les formations ?

L'atlas de la formation initiale

Cet atlas recense l'ensemble de l'offre de formation initiale après bac. Le moteur de recherche permet une recherche par domaine, mots clés, niveaux de formation (...):

<https://atlas.onisep.fr/fr/index.html>

■ Comment trouver les informations sur les Masters ?

Les masters de l'Université Paul Sabatier

Sur le site de l'université Paul Sabatier : <https://www.univ-tlse3.fr/les-mentions-de-masters>
Consulter l'observatoire de la vie étudiante qui donne des informations sur l'insertion des diplômés : <https://www.univ-tlse3.fr/devenir-des-diplomes>

Les masters des autres établissements

Les formations en master hors UT3 : <https://www.monmaster.gouv.fr/>

Je consulte également les informations disponibles sur le site Internet des établissements et des formations, dont les résultats d'insertion de l'observatoire.

■ Comment trouver les informations sur les autres perspectives de formations ?

J'envisage d'autres formations en lien avec mon projet :

Les titres d'ingénieur (en admission parallèle/sur titre)

Les licences (L2 ou L3), licences professionnelles scientifiques ou technologiques, peuvent trouver une place au sein des écoles d'ingénieurs.

Derrière ce lien, la liste des écoles d'ingénieur :

<https://www.enseignementsup-recherche.gouv.fr/fr/liste-des-ecoles-d-ingenieurs-45667>

Pour aller plus loin : [Les 200 écoles d'ingénieur en fiches](#)

Les licences professionnelles et licences professionnalisantes

A l'Université de Toulouse : <https://formations.univ-toulouse.fr/fr/les-formations/licence-professionnelle-DP.html>

Au niveau national : <https://atlas.onisep.fr/fr/index.html#nav>

Liste des mentions de Licence professionnelle - <https://www.enseignementsup-recherche.gouv.fr/fr/licence-professionnelle-45883>

Les universités peuvent également proposer des parcours de licence professionnalisants visant l'insertion professionnelle à bac+3

Les Bachelors Universitaires de Technologie : <https://www.iut.fr/bachelor-universitaire-de-technologie/>

Accès à d'autres parcours de formation

J'ai accès à d'autres parcours de formation selon le domaine ou les métiers qui m'intéressent. Pour trouver une formation et un établissement dans la région Occitanie, je peux consulter : www.meformerenregion.fr/accueil-etudiant-e

Je me renseigne directement auprès de l'établissement qui délivre la formation. Si j'ai besoin d'être accompagné/accompagnée dans mes démarches, je me rends au [SCUIO-IP](#).

E - JE SELECTIONNE MES FORMATIONS

■ **Quels sont mes critères de choix ?**

Je sélectionne et priorise les critères de choix qui sont les plus importants pour moi.

ORDRE D'IMPORTANCE POUR MOI	CRITERE DE CHOIX
	Les disciplines enseignées et le contenu de la formation
	Les thématiques de recherche
	Les débouchés en termes de métiers et de secteurs d'activité
	Les partenariats avec les entreprises et académiques
	Les périodes de stage
	La possibilité d'alternance
	L'ouverture à l'international
	Les compétences visées
	Les résultats d'insertion (taux d'insertion, emplois, contrats, salaires...)
	Le coût de la formation
	Le lieu de la formation
	Les langues étrangères employées
	La sélectivité (capacités d'accueil, conditions de recrutement...)
	Le taux de réussite
	La reconnaissance nationale et internationale
	Autre :

■ **Au regard de ces critères et de mes objectifs, quels masters, parcours de master et/ou autres formations sélectionner ?**

Je classe les masters, parcours de masters et/ ou autres formations par ordre de priorité. Il est important de réfléchir à ce classement, en amont des résultats.

Rang	Mention	Parcours	Établissement	Arguments/Motifs
1				
2				
3				
4				
5				
6				
7				
8				
9				
10				
11				
12				
13				
14				
15				

■ Le Master étant sélectif, je diversifie mes candidatures

▶ Je candidate auprès d'autres formations, en fonction de mon projet

Exemples : licences professionnelles ou professionnalisantes, Bachelor Universitaire de Technologie (BUT), Bachelors, Diplômes Universitaires (DU), titre professionnel, enseignement à distance, ...

▶ J'envisage de développer mon expérience dans le cadre d'une formation en alternance et je cherche une entreprise

▶ Je développe mon expérience professionnelle

- Je développe mon expérience en France : stage, volontariat (service civique, autres formes de volontariat), emploi, bénévolat, entrepreneuriat (...)
<https://www.univ-tlse3.fr/fiche-outil-je-developpe-mon-experience-en-france>
- Je développe mon expérience à l'international
<https://www.univ-tlse3.fr/fiche-outil-je-developpe-mon-experience-professionnelle-a-l-international>

POUR RAPPEL

Le dispositif de Césure peut constituer un cadre pour acquérir une expérience professionnelle ou personnelle. Elle nécessite une inscription dans une formation.

Pour plus de précisions : <https://www.univ-tlse3.fr/enrichir-son-parcours/cesure>